



Betriebsanleitung und Ersatzteilliste

4760

Specht-Avant 100 CD(E),

120 CD(E), MCD(E)

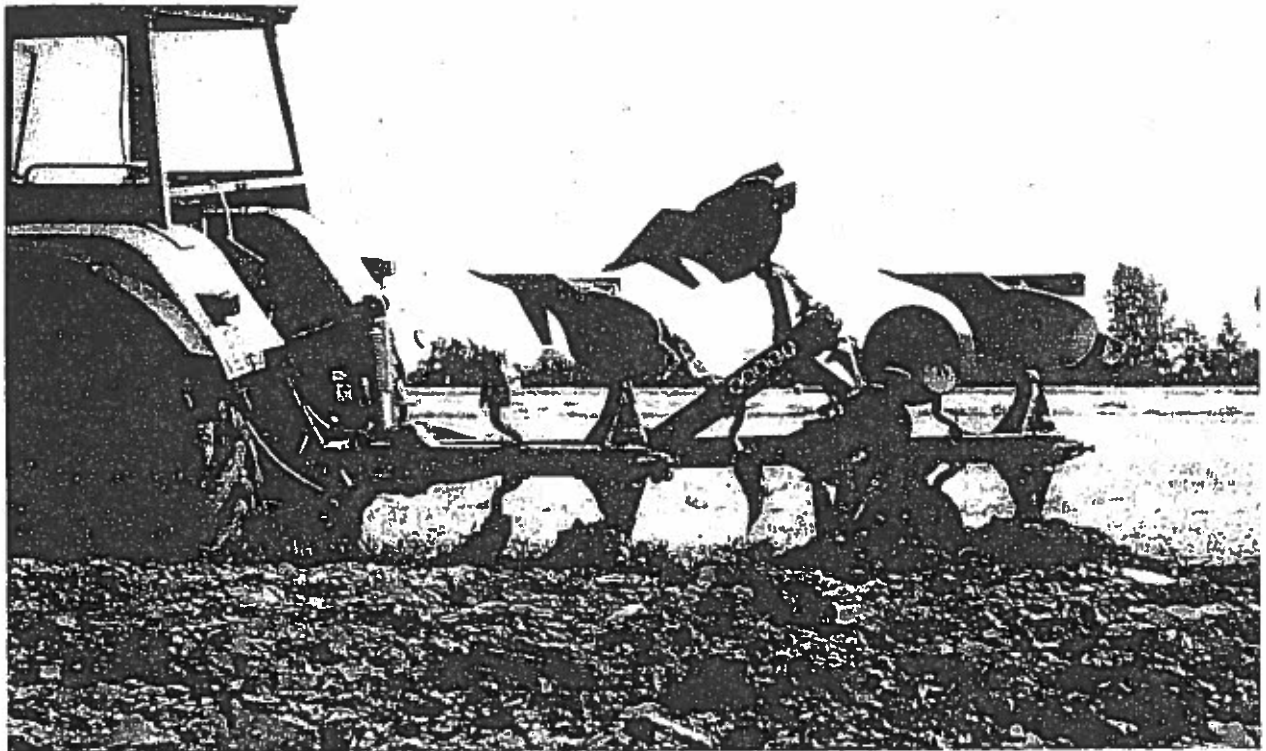
Baureihe 1,2

RABEWERK

RABEWERK



Bedienungsanleitung für Anbau-Drehpflüge **SPECHT-AVANT** **STAR-AVANT** **SUPERTAUBE-AVANT**



Anbau

Schlepperreifen auf vorgeschriebenen Luftdruck kontrollieren. Auf gleiche Anschlußmaße achten (Kat.). Unterlenker des Schleppers auf gleiche Höhe einstellen. Den Oberlenker im Pflugkopf so anbringen, daß er bei der Arbeit zum Pflug leicht ansteigt.

Hydraulik-Anschlüsse kuppeln:

- | | | |
|--------------|---|----------------|
| 2 Anschlüsse | — | doppeltwirkend |
| 1 Anschluß | — | einfachwirkend |

Wichtig, beim An- und Abkuppeln der Hydraulikschläuche müssen diese drucklos sein. Zum Abkuppeln wird der Pflug auf die rechtswendenden Körper abgestellt und der Absperrhahn A geschlossen; dann werden die Hydraulikschläuche drucklos gemacht:

- | | | |
|----------------|---|--|
| doppeltwirkend | — | Motor abstellen und Hydraulik-Steuerhebel in beide Richtungen bedienen |
| einfachwirkend | — | Hydraulik-Steuerhebel auf "Senken". |

Stellt sich beim Drehen heraus, daß der Pflug nicht hoch genug ausgehoben wird, so sind die Hubstangen des Dreipunktgestänges zu kürzen. Reicht das nicht aus, so wird der Oberlenker am Pflug in einer höheren Lage festgesteckt.

Bei ausgehobenem Pflug auf ausreichende Lenksicherheit achten, wenn nötig, zusätzlich Frontgewichte am Schlepper anbringen. Um die Lenksicherheit zu verbessern und das Ausheben zu erleichtern, sind bei "Star-Avant" auch nachträglich zurückversetzte Unterlenkerzapfen E anzubringen.

Drehprobe

Pflug anheben, Abstellstütze hochstecken, Absperrhahn A öffnen.

Bei doppeltwirkender Drehung — Steuerhebel in eine Richtung so lange bedienen, bis der Pflug gedreht hat und am Anschlag C anliegt.

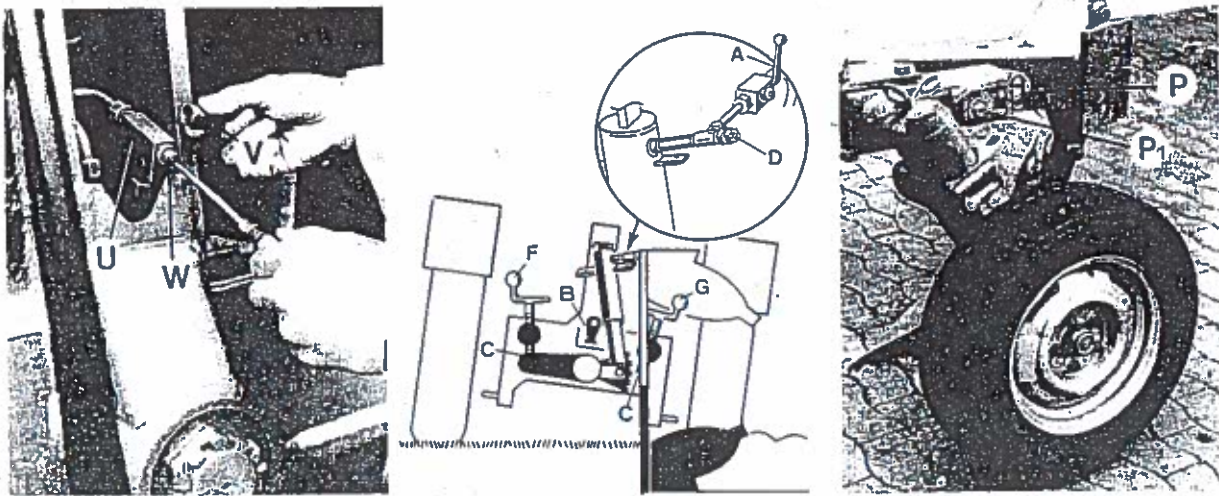
Dreht der Pflug über die Mittellage zu schnell (ist abhängig vom Hydrauliköl und Hydraulikdruck des Schleppers), muß im Sperrventil U (Verschlußkappe V abschrauben) die Schraube W rechtsrum verstellt werden — mit 1/4 Umdrehung beginnen, dann Drehprobe.

Die Schraube W ist auch rechtsrum zu verstellen, wenn der Pflug bei der Arbeit die eingestellte Verkantung nicht hält — vom Anschlag C abhebt.

Dreht der Pflug in der 1. Drehhälfte sehr schwer, dann Schraube W linksrum verstellen.

Bei Ausrüstung mit hydraulischer Rahmenschenkeinrichtung ("Supertaube-Avant" auf Wunsch), muß der Steuerhebel in eine Richtung so lange bedient werden, bis der Pflug geschwenkt, gedreht und wieder ausgeschwenkt ist.

Wichtig: Nach dem Drehvorgang den Steuerhebel so lange festhalten, bis der Zylinder K₁ am eingestellten Anschlag anliegt.



Bei einfachwirkender Drehung — Steuerhebel so lange auf "Senken" stellen, bis der Pflug über den Totpunkt gedreht hat und von der Sperrklinke B gehalten wird. Dann Steuerhebel auf "Heben", bis der Pflug am Anschlag C anliegt. Dreht der Pflug über die erste Hälfte zu schnell (ist abhängig vom Hydrauliköl des Schleppers), kann die Drehgeschwindigkeit mit der Schraube D reguliert werden.

Schraube D linksrum drehen — Pflug dreht langsamer.

Die Drehgeschwindigkeit ist so einzustellen, daß die Sperrklinke B in der 2. oder 3. Raste des Rastenbogens einrastet und den Pflug hält.

Einsatz

Die Unterlenker müssen während der Arbeit seitlich beweglich sein. In ausgehobener Lage sollen sie jedoch, soweit es die Einrichtung am Schlepper erlaubt, seitlich fest sein.

Arbeitstiefe

Im Bereich "Zugkraftregelung" oder "Mischregelung" mit dem Hydrauliksteuerhebel den gewünschten Tiefgang wählen (Hebelstellung markieren). Am Furchenanfang und -ende kurz mit dem Steuerhebel über den Anschlag hinweggehen; dadurch wird der Einzug beschleunigt und am Furchenende die volle Tiefe eingehalten.

Am Oberlenker die gleichmäßige Arbeitstiefe aller Pflugkörper einstellen — der Pflugrahmen muß parallel zur Bodenoberfläche liegen.

Das Tastrad erst nach erfolgter Tiefeneinstellung in Bodenberührung bringen — nur Tastwirkung.

Bei Ausrüstung mit Kombirad (Tast- und Transportrad) Tiefe mit Spindel P einstellen; durch Drehen des Exzenters P₁ kann ein Tiefenausgleich von linker zu rechter Pflugseite vorgenommen werden.

Neigung

Jede Pflugseite wird getrennt eingestellt. Bodenoberfläche und Grindel sollen etwa im rechten Winkel (90°) zueinander stehen.

Spindel F für rechtswendende Pflugseite
 Spindel G für linkswendende Pflugseite

Mit der Neigung kann ein Tiefenausgleich der vorderen Pflugkörper vorgenommen werden. Arbeitet der erste Körper einer Pflugseite zu flach, so wird dies durch stärkere Neigung zum Gepflügten ausgeglichen.

Schnittbreite des 1. Körpers

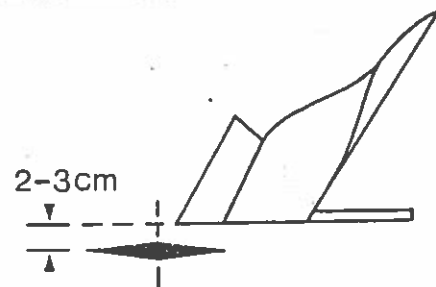
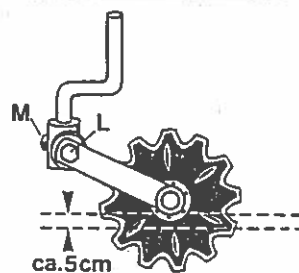
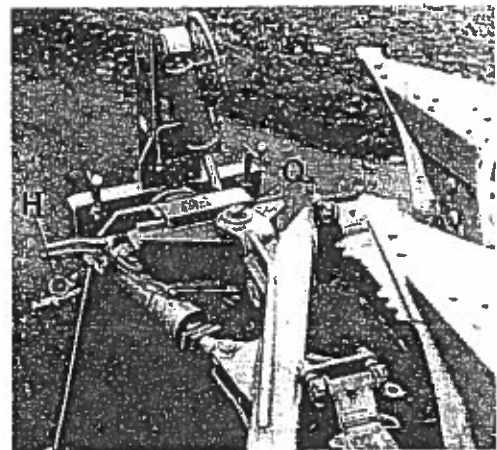
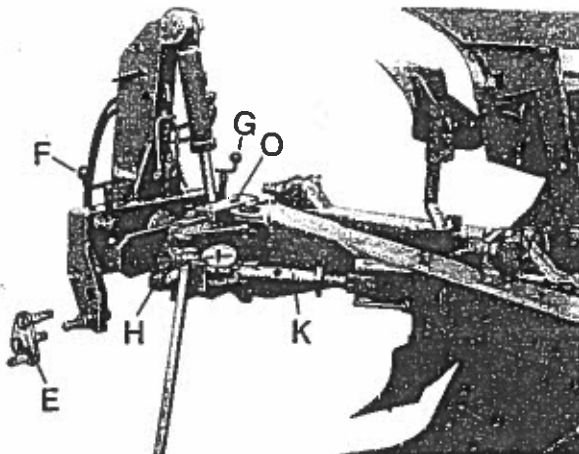
Die Schnittbreite des 1. Körpers wird mit der Spindel H eingestellt. Der Pflugrahmen wird dabei parallel verschoben.

rechtsrum — schmaler
 linksrum — breiter

Mit dem Spannschloß K (Schwenkzylinder K₁) wird die Führungsrichtung / der Zugpunkt verändert. Wenn das seitlich bewegliche Dreipunktgestänge sich nicht in der Mitte einspielt und dadurch am Schlepper Seitenzug auftritt, wird dies mit dem Spannschloß korrigiert.

Spannschloß K länger — Dreipunktgestänge wandert zum Ungepflügten
 Spannschloß K kürzer — Dreipunktgestänge wandert zum Gepflügten.

Zieht es den Schlepper z.B. vorn zum Gepflügten, dann muß das Spannschloß etwas kürzer (bzw. am Zylinder K₁ den Anschlag verdrehen).



Scheibenseche

Vor allen Körpern sind Scheibenseche anbringbar. Seitliche Stellung zum Körper ist durch Verdrehen des Stieles einzustellen, der Tiefgang durch Verdrehen auf der Zahnscheibe L.

Seitliche Stellung zum Körper ca. 2 - 3 cm zum Ungepflügten hin. Tiefgang so einstellen, daß zwischen Scheibenachse und Boden ca. 5 cm Freiraum ist. Am Stellring M seitliches Ausschwenken begrenzen; aber darauf achten, daß die Sechsscheibe sich in Fahrtrichtung einpendeln kann.

Wird der Pflug in waagerechter Lage - mit Kombirad - transportiert, müssen die Stellringe M besonders festgespannt werden; damit die Scheibenseche sich durch die Transportbewegungen nicht verdrehen.

Düngereinleger / Vorschäler

Sie lassen sich einzeln verstellen und sind auch seitlich zum Pflugkörper verstellbar. Der Abstand vor dem Körper ist durch Versetzen und durch Drehen des Stieles zu verändern. Auf eine gleichmäßige Einstellung der Vorwerkzeuge untereinander ist zu achten. Die Vorschäler nur so tief einstellen, daß gerade die Scharschneide auf ganzer Breite im Boden arbeitet.

Streichschienen (Abstreifer)

Alle gleichmäßig einstellen; nicht zu tief, damit sie nicht in den wendenden Boden eindringen.

Wichtig: Ist der Pflug mit einem Auslegearm (für Untergrundpacker) ausgerüstet, so muß dieser auch bei Nichtgebrauch (z.B. beim Anpflügen) ausgeschwenkt sein (Pflugkörper kann sonst nicht ausweichen). Wird der Auslegearm nicht benötigt, ist es vorteilhaft, ihn abzunehmen.

Im Transport wird der Auslegearm nach hinten geschwenkt und abgesteckt.

Transportstellung

Rechtswendende Pflughälfte zeigt nach unten. Sperrhahn A schließen.

Transport mit Kombirad

Pflug anheben, Stecker N ziehen, das Rad etwas um die senkrechte Achse drehen und in Bohrung X feststecken.

Stecker Y im Transport in Bohrung Y₂.

Unter dem Pflugkopf die Mittellage-Verriegelung Z umlegen. Pflug langsam drehen; verriegelt automatisch in Mittellage.

Pflug ablassen und Oberlenker am Pflug lösen.

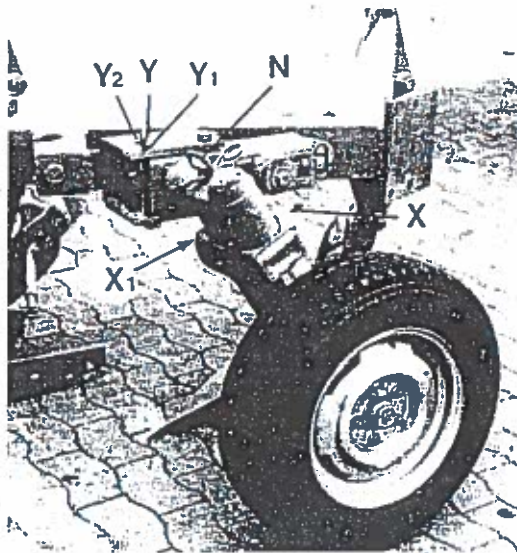
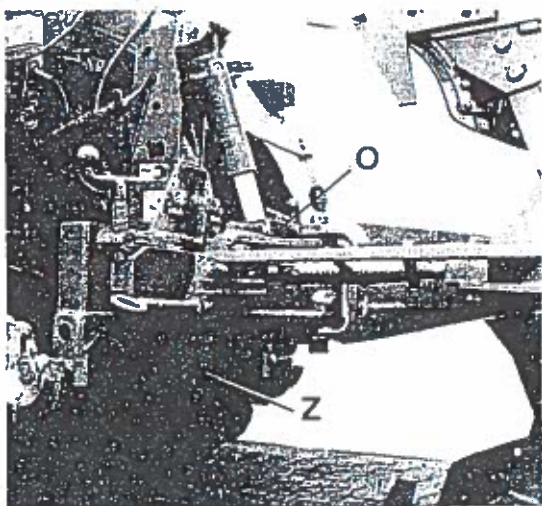
Umstellen in Arbeitsstellung

Oberlenker anbringen und Pflug anheben.

Mittellage-Verriegelung Z lösen und Pflug in Arbeitsstellung drehen.

Stecker N ziehen, Rad etwas drehen und in Bohrung X₁ feststecken.

Stecker Y in Arbeitsstellung in Bohrung Y₁.



Wichtig

Der Aufenthalt im Schwenkbereich des Pfluges und das Mitfahren auf dem Pflug ist verboten. Der Absperrhahn A muß bei Straßenfahrt geschlossen sein. Auf öffentlichen Straßen sind die Bestimmungen der StVZO (Straßenverkehrszulassungsordnung) zu beachten. Verkehrsgefährdende Teile (§ 32 Abs. 3 StVZO) sind abzudecken oder kenntlich zu machen. Benötigte Warnschilder oder Warnfolien sowie Beleuchtungseinrichtungen empfehlen wir direkt über den Handel zu beziehen. Für Leuchteneinheiten nach DIN 11 027 sind vom RABEWERK auch nachträglich anschraubbare Befestigungsprofile erhältlich.

Wartung und Pflege

Alle beweglichen Teile, insbesondere Spindeln, Führungsschienen O, bei "Supertaube-Avant" Rahmenbolzen Q, Scheibenseche und am Tastrad, sind von Zeit zu Zeit mit Fett zu versorgen.

Beim Einsatz auf sehr steinigem Acker sind die mit Schmiernippel versehenen Lagerungen der Steinsicherung täglich zu schmieren.

Sämtliche Schrauben sind des öfteren auf festen Sitz zu überprüfen — besonders wichtig ist das Nachziehen aller Schrauben nach den ersten Einsatzstunden.

Bei Ausrüstung mit Einlegestreichblechen darauf achten, daß die Abstützschrauben anliegen.

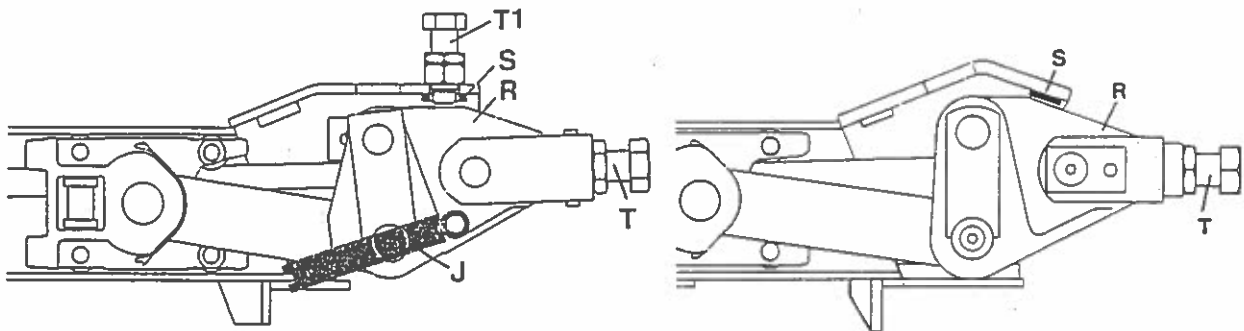
Am abgestellten Pflug Gleitflächen einfetten.

Reifenluftdruck: gummibereiftes Tastrad = 3 bar
Kombirad, Tast- und Transportrad = 3,7 bar

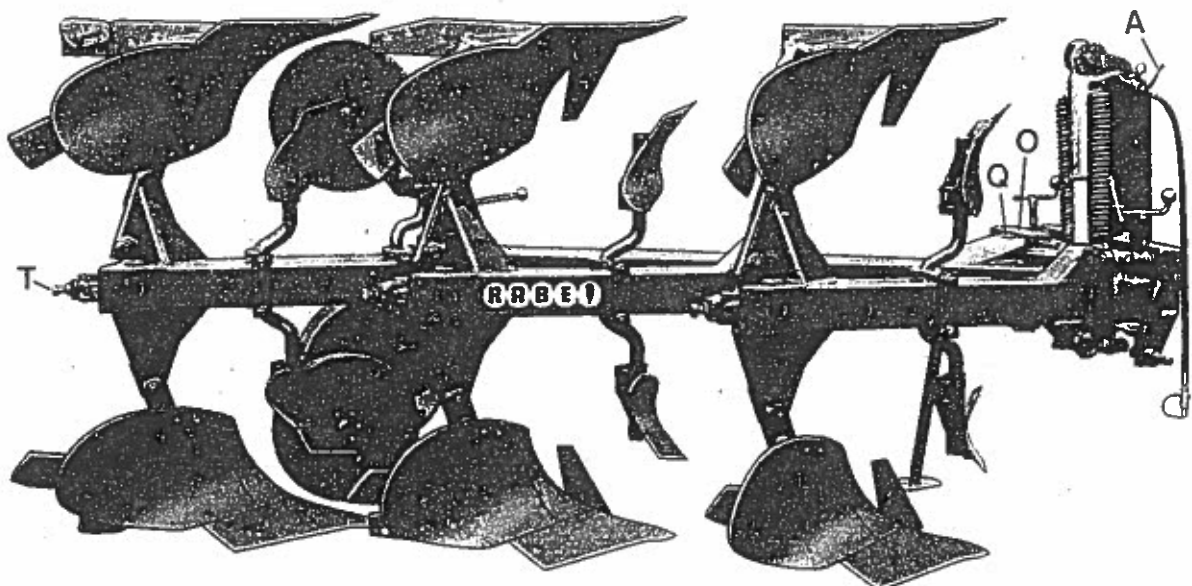
Die automatische Steinsicherung ist vom Werk richtig eingestellt. Es ist darauf zu achten, daß der Winkelhebel R spielfrei überträgt, er muß zum Rahmenanschlag S mindestens 1 mm Abstand haben; mit Stellschraube T einstellen (bei "Supertaube-Avant GD" mit Schraube T₁ den Winkelhebel R vom Anschlag S wegdrücken, dann Schraube T fest anziehen und T₁ auf mindestens 1 mm Abstand zum Winkelhebel zurückdrehen).

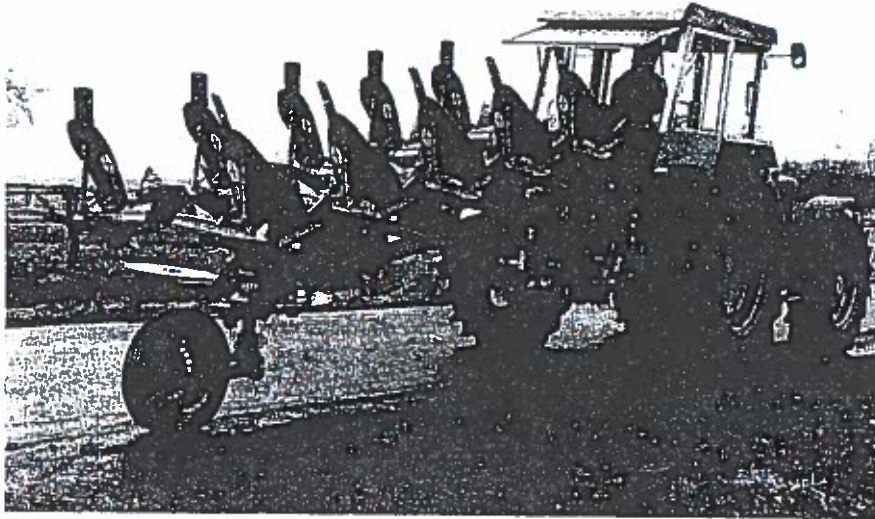
Soll der Körper in leichten Böden weicher, leichter ausweichen, kann der werksseitig eingestellte Abstand (ca. 4 mm von Winkelhebel zum Anschlag) auch vergrößert werden.

Bei extrem schweren, aber steinfreien Böden kann die Steinsicherung blockiert werden, mit Sperrstück J (Sonderausrüstung).



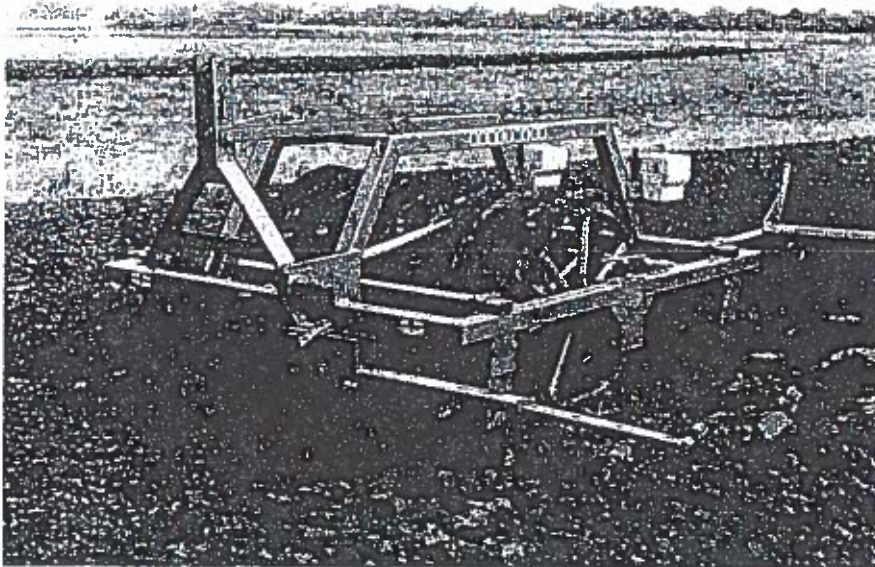
Die Pflüge haben zusätzlich eine Grindel-Überlastsicherung; eine Grindelschraube. Nach dem Einsetzen einer neuen Scherschraube auch die andere Grindelschraube wieder fest anziehen.





" Supertaube-Avant L ", 5-furchig
Transportstellung mit Kombirad.

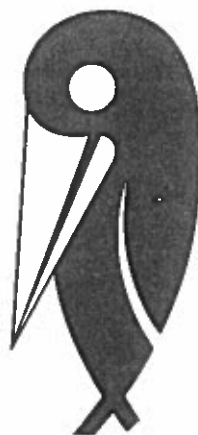
Die Steinsicherungspflüge sind auch nachträglich mit starkem Auslegearm auszurüsten, um problemlos schwere Untergrundpacker mitzuführen.
Fragen Sie nach dem - für Ihren Boden besonders vorteilhaften - RABEWERK Pflugnachlaufgerät.



Achtung: Nur Original-Verschleißteile mit eingepreßtem RABEWERK-Zeichen garantieren Paßgenauigkeit, höchste Verschleißfestigkeit und gleichbleibend gute Arbeit.
Garantieansprüche verfallen, wenn keine Original-Verschleißteile verwendet werden.

RABEWERK
HEINRICH CLAUSING

Bad Essen-Linne, Kreis Osnabrück, Postanschrift: 4515 Bad Essen 1,
Telefon: (05472) *7710, Telex: 0941617, Telegramme: Rabewerk Bad Essen, Bahnstation: Rabber (Anschlußgleis)



Ersatzteilliste

4760

Specht-Avant 100 CD(E),
120 CD(E), MCD(E)

Baureihe 1,2

Bei Ersatzteilbestellungen bitte Rückseite beachten!


RABEWERK



Wichtig bei Ersatzteilbestellungen:

Bitte machen Sie bei jeder Bestellung folgende Angaben:

1. Gerätetype (auf Typenschild eingeschlagen).
2. Maschinenummer (auf Typenschild und Rahmen eingeschlagen).

RABE  WERK <small>GmbH + Co. D-49152 Bad Essen</small>	
Typ	
Nr.	Kontrolle

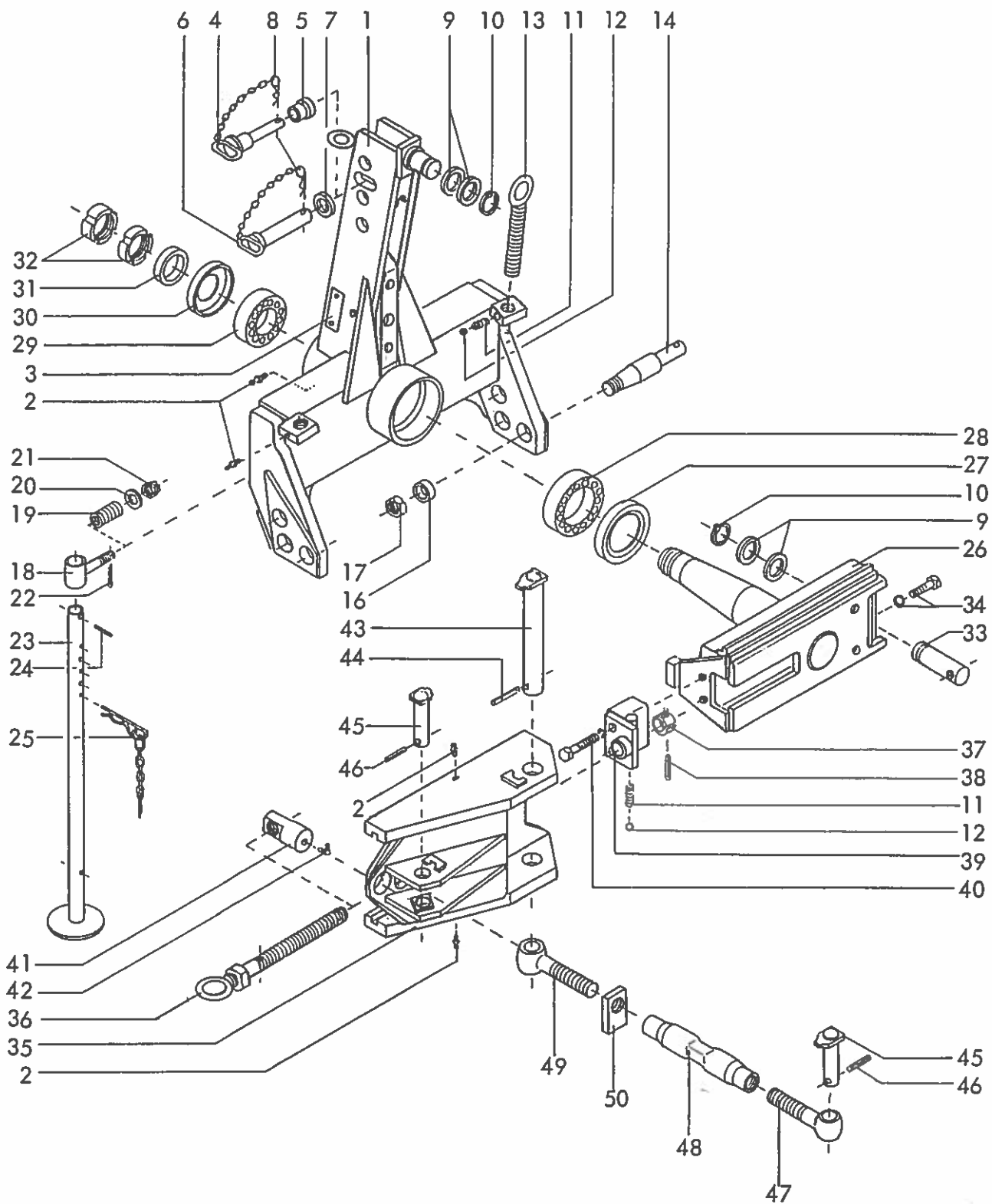
▲
Typenschild

3. Bestellnummer oder, falls hinter der entsprechenden Bildnummer keine Bestellnummer angegeben ist, die Lagernummer bzw. die DIN-Nummer mit den dazugehörigen Maßen. Wünschen Sie den Bezug kompletter Baugruppen, so geben Sie bitte die unterstrichene Bestellnummer an.
4. Die gewünschte Stückzahl der zu liefernden Ersatzteile.

RABE WERK

GmbH + Co., Landmaschinenfabrik, D-49152 Bad Essen

Telefon: (05472) 7710 · Telex: 941617 · Telefax: (05472) 771190

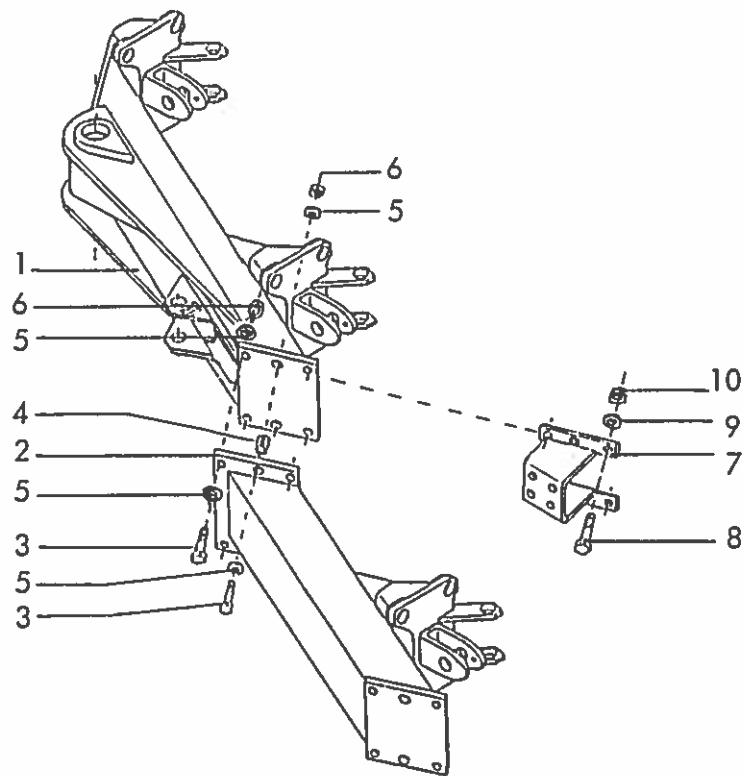


4760
 Specht-Avant 100 CD(E), 120 CD(E), MCD(E)
 Baureihe 1, 2
 11.88

2 Gerätetyp: Specht-Avant 100 CD(E), 120 CD(E),MCD(E) Baureihe 1, 2

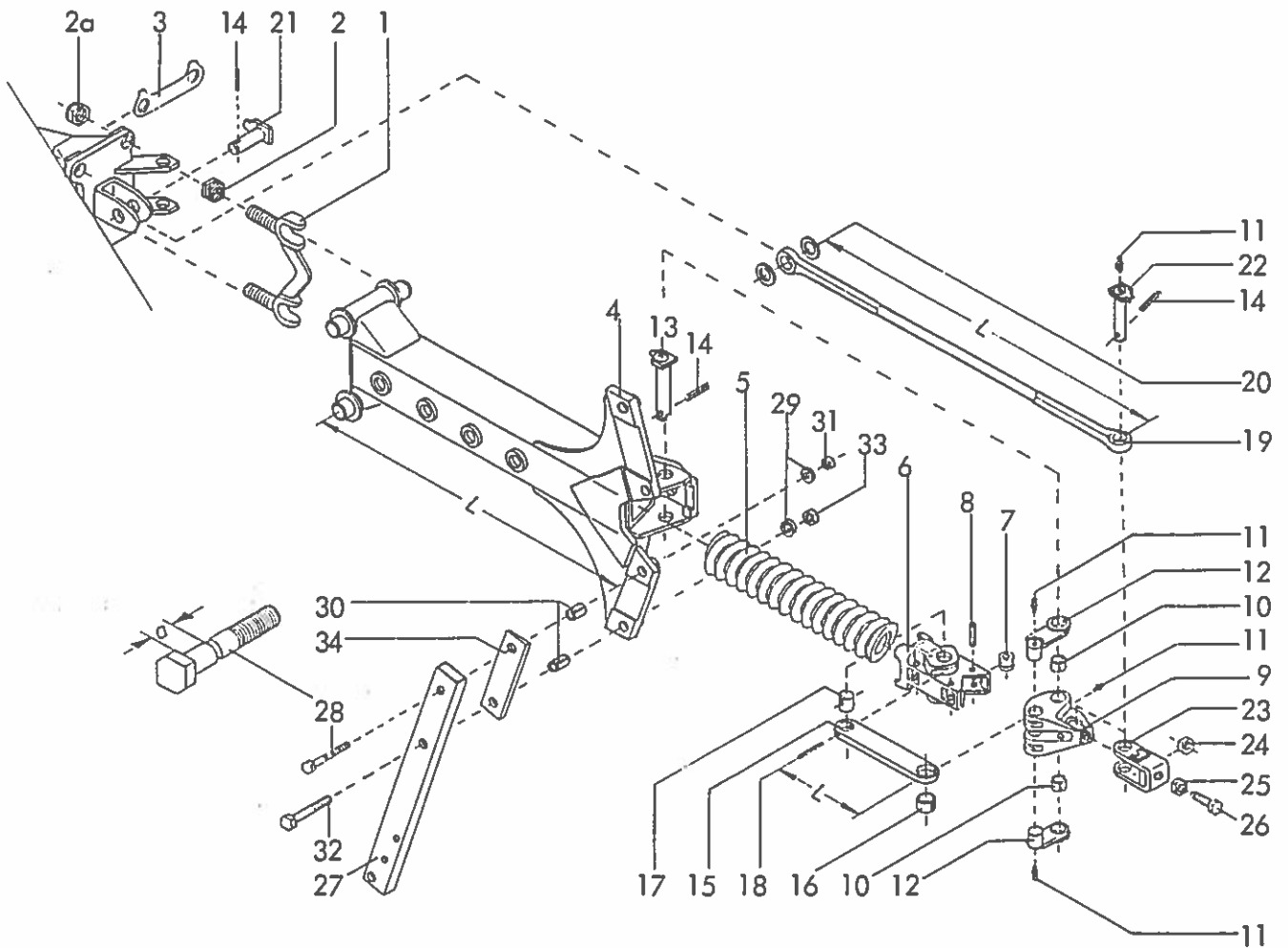
Bild-Nr.	Bestell-Nr.	Stück je Gerät/ Baugr.	Ersatzteilbezeichnung	Alle Bestell-Nr.	ca. kg /Teil
1	4760.01.01	1	Turm		
2	4716.38.00	5	Schmiernippel H 1 8x1	6312.04-6	
3	4716.37.00	1	Typenschild SX-4	6405.01-2	
"	1476D410	2	Halbrundkerbnagel 4x10 DIN 1476		
4	4741.05.01	1	OL-Stock Kat. I		
5	4741.05.03	1	Reduzierbuchse		
6	4741.04.01	1	OL-Stock Kat. II		
7	126D26	1	Scheibe 26 DIN 126		
8	4716.35.00	1	Federsteckstock BTB-4	6416.01-3	
	<u>4741.05.00</u>	1	OL-Stock Kat. I komplett, Bild-Nr. 4,5,8		
	<u>4741.04.00</u>	1	OL-Stock Kat. II komplett, Bild-Nr. 6-8		
9	4741.00.05	4	Scheibe C-303		
10	471D302	2	Sicherungsring 30x2 DIN 471		
11	4716.12.00	3	Druckfeder DF-80	4701.05-10	
12	4716.36.00	3	Kugel Ø 14	4701.05-9	
13	4741.12.00	2	Verkantungsspindel verzinkt		
14	4722.02.01	2	Unterlenkerzapfen Kat. I	4703.38	
14	4722.03.00	2	Unterlenkerzapfen Kat. II	4703.39	
16	4716.08.00	2	Hülse AC-42x7x20	4703.41	
17	934D2715P	2	6-ktmu. M 27x1,5 DIN 934-8		
18	4722.27.00	1	Abstellstützenhalter		
19	4345.26.00	1	Druckfeder DF-173	4701.91-2	
20	1441D17	1	Scheibe 17 DIN 1441		
21	937D16P	1	Kronenmutter M 16 DIN 937-8		
22	94D436	1	Splint 4x36 DIN 94		
23	4722.28.00	1	Abstellstütze		
24	1481D830	1	Spannstift 8x30 DIN 1481		
25	4722.29.00	1	Vorstecker zur Abstellstütze kpl.	4709.11-3	11.88

Bild-Nr.	Bestell-Nr.	Rückje Gerät/ Baugr.	Ersatzteilbezeichnung	Alte Bestell-Nr.	ca. kg / Teil
26	4760.03.01	1	Drehachse		
27	4716.39.00	1	Nilosring 32016 XAV		
28	720D32016X	1	Kegelrollenlager 32016 X DIN 720		
29	720D30211	1	Kegelrollenlager 30211 DIN 720		
30	4726.33.14	1	Nilosring 30211 AV		
31	4741.00.04	1	Distanzring		
32	981DKM10	2	Nutmutter KM 10 DIN 981		
33	4743.04.00	1	Unterer Zylinderbolzen		
34	931D1245P	1	6-ktschr. M 12x45 DIN 931-8.8		
"	127DA12	1	Federring A 12 DIN 127		
35	4760.07.01	1	Zwischenplatte		
36	4746.19.01	1	Rahmenverlagerungsspindel verzinkt		
37	4746.19.03	1	Spindelgleitring verzinkt		
38	1481D840	1	Spannstift 8x40 DIN 1481		
39	4760.04.01	1	Spindelführung		
40	931D16130P	2	6-ktschr. M 16x130 DIN 931-8.8		
"	127DB16	2	Federring B 16 DIN 127		
41	4760.08.00	1	Spindelmutter verzinkt		
42	6805.00.05	1	Schmiernippel H 3 8x1	6312.04-6	
43	4760.09.00	1	Rahmenbolzen ZB-40x255		
44	1481D1050	1	Spannstift 10x50 DIN 1481		
"	1481D650	1	Spannstift 6x50 DIN 1481		
45	4760.10.00	2	Spannschloßbolzen		
46	1481D840	2	Spannstift 8x40 DIN 1481		
47	4722.18.00	1	Spannschloßschraube -links- M 27 L		
48	4722.20.01	1	Spannschloßmutter		
49	4722.19.00	1	Spannschloßschraube -rechts- M 27		
50	4722.20.03	1	Kontermutter -rechts-		
	<u>4722.20.04</u>	1	Spannschloß -verzinkt- komplett, Bild-Nr. 47-50		
					11.88



Gerätetyp: Specht-Avant 100 CD(E) Baureihe 1, Specht-Avant 120 CD(E), MCD(E) Br. 2

Bild-Nr.	Bestell-Nr.	Stück je Gerät/Baugr.	Ersatzteilbezeichnung	Alte Bestell-Nr.	ca. kg / Teil
1	4760.34.01	1	Grundrahmen 100 CD(E) 2-furchig, Schnittbr. 325, Körperabst. 850		
1	4760.11.01	1	Grundrahmen 120 CD(E) 2-furchig, Schnittbr. 347, Körperabst. 870		
1	4760.12.01	1	Grundrahmen 120 MCD(E) 2-furchig, Schnittbr. 387, Körperabst. 970		
2	4760.35.01	1	Rahmenansatz 100 CD(E)		
2	4745.40.01	1	Rahmenansatz 120 CD(E)		
2	4745.43.01	1	Rahmenansatz 120 MCD(E)		
3	8415.44.02	6	Sonder-6-ktschr. M 16x1,5x50-12.9		
4	4746.00.06	2	Spannstift 21x22		
5	6916D17	12	Scheibe 17 DIN 6916		
6	980DV1615N	6	Sicherungsmutter VM 16x1,5 DIN 980-10		
7	4760.36.01	1	Stützradhalter für Typ 100		
7	4745.15.01	1	Stützradhalter für Typ 120		
8	8415.44.02	4	Sonder-6-ktschr. M 16x1,5x50-12.9 für Stützradhalter 100, 120 bei Endflansch		
8	960D161560M6(4)	6(4)	6-ktschr. M 16x1,5x60 DIN 960-12.9 6x für Stützradhalter 100 bei Verbindungsflansch 4x für Stützradhalter 120		
9	6916D17	4(6)	Scheibe 17 DIN 6916 4x für Stützradhalter 100 bei Endflansch 6x für Stützradhalter 100 bei Verbindungsflansch 4x für Stützradhalter 120 bei End- und Verbindungsflansch		
10	980DV1615N	4(6)	Sicherungsmutter VM 16x1,5 DIN 980-10		01.89

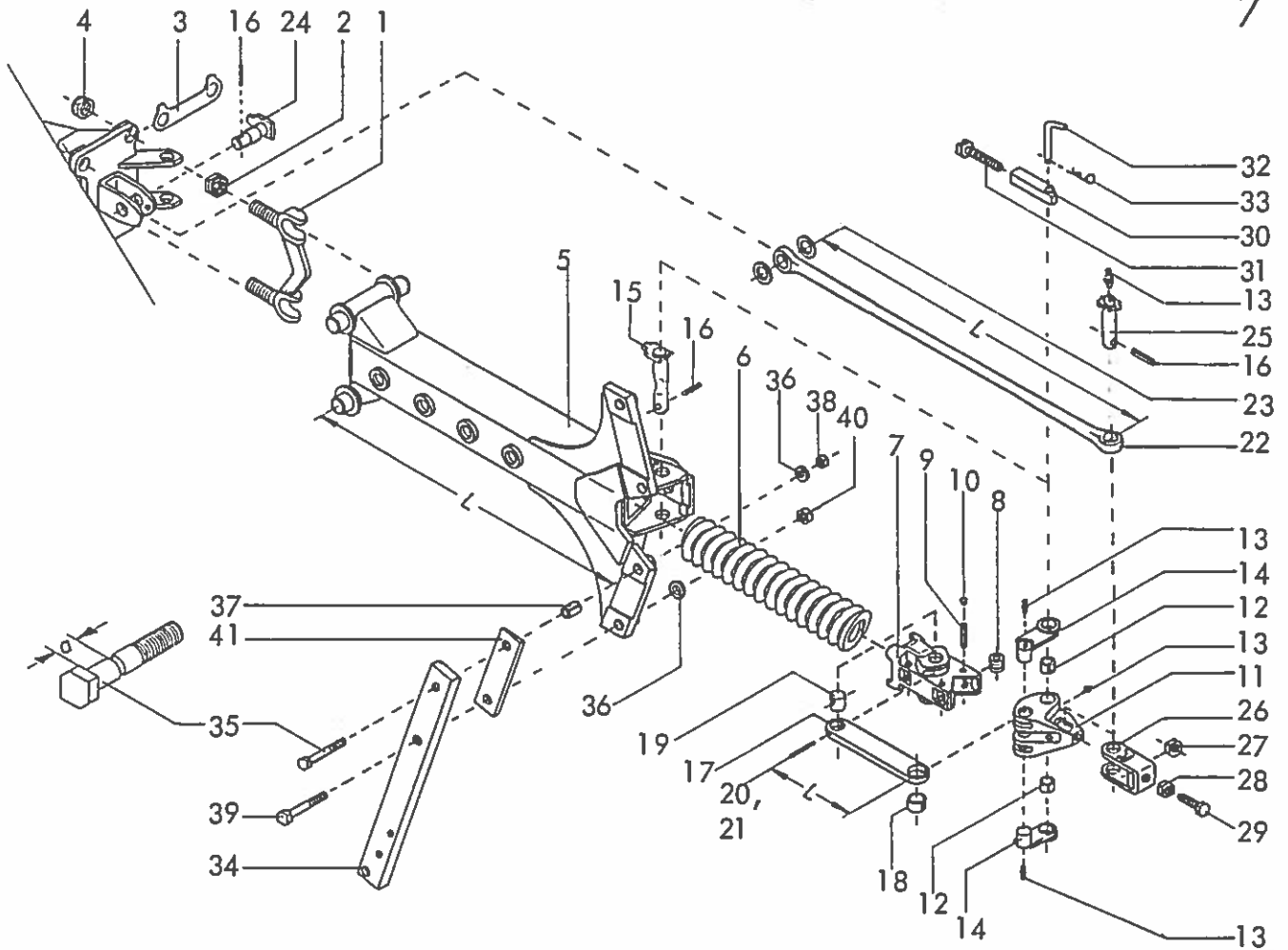


Gerätetyp: Specht-Avant 100 CD(E) Baureihe 1

Bild-Nr.	Bestell-Nr.	Stück je Gerät/ Baugr.	Ersatzteilbezeichnung	Alte Bestell-Nr.	ca. kg / Teil
			Stückzahl pro Grindel :		
1	4760.30.01	2	Grindellager		
2	4724.52.10	4	Einstellmutter M 24x1,5-10		
2a	985D2415P	4	6-ktmu. M 24x1,5 DIN 985-8		
3	4760.39.00	2	Sicherungsglasche		
4	4760.17.01	1	Zwischengrindel L = 780		
5	4760.20.00	1	Druckfeder DF-364, Ø 84,5 L = 584		
6	4760.16.00	1	Schubelement		
7	4760.21.00	4	Rolle		
8	1481D1045	4	Spannstift 10x45 DIN 1481		
9	4760.15.00	1	Winkelhebel		
10	1498D253228	2	Einspannbuchse EG 25/32x28 DIN 1498		
11	71412DA81	5	Schmiernippel AM 8x1 DIN 71412		

6 Gerätetyp: Specht-Avant 100 CD(E) Baureihe 1

Bild-Nr.	Bestell-Nr.	Stückje Gerät/ Baugr.	Ersatzteilbezeichnung	Alte Bestell-Nr.	ca. kg / Teil
12	4760.23.00	2	Schubstangenlagerbolzen		
13	4760.27.00	1	Winkelhebellagerbolzen		
14	1481D836	3	Spannstift 8x36 DIN 1481		
15	4760.22.02	2	Schubstange L = 150		
16	1498D283515	2	Einspannbuchse EG 28/35x15 DIN 1498		
17	4760.22.01	2	Lagerbolzen \varnothing 28x28		
18	1481D845	2	Spannstift 8x45 DIN 1481		
19	4760.19.00	1	Zugstange L = 815		
20	988DS2535	2	Stützscheibe S 25x35 DIN 988		
21	4760.25.00	1	Zugstangenbolzen -vorn-		
22	4760.26.00	1	Zugstangenbolzen -hinten-		
23	4760.28.01	1	Spannbügel		
24	934D2015N	1	6-ktmu. M 20x1,5 DIN 934-10		
25	936D2015P	1	6-ktmu. M 20x1,5 DIN 936-8		
26	4760.29.00	1	Stellschraube		
			Stückzahl pro Körper :		
27	7008.01.02	1	Stielgrindel 60x25, 650 Rahmenhöhe		
27	7008.01.01	1	Stielgrindel 60x25, 700 Rahmenhöhe		
28	7008.03.00	1	Scherschraube mit Kerbe (M 16x1,5x80, Maß $\alpha = 23,5$) $M_D = 150$ Nm		
29	6916D17	2	Scheibe 17 DIN 6916		
30	7001.05.00	2	Spannstift 21x28 mit Wellenschl.		
31	934D1615P	1	6-ktmu. M 16x1,5 DIN 934-8		
32	960D161580N	1	6-ktschr. M 16x1,5x80 DIN 960-10.9, $M_D = 315$ Nm		
33	934D1615N	1	6-ktmu. M 16x1,5 DIN 934-10		
34	7004.02.00	1	Schnittbreitenstellkeil ZR-15		



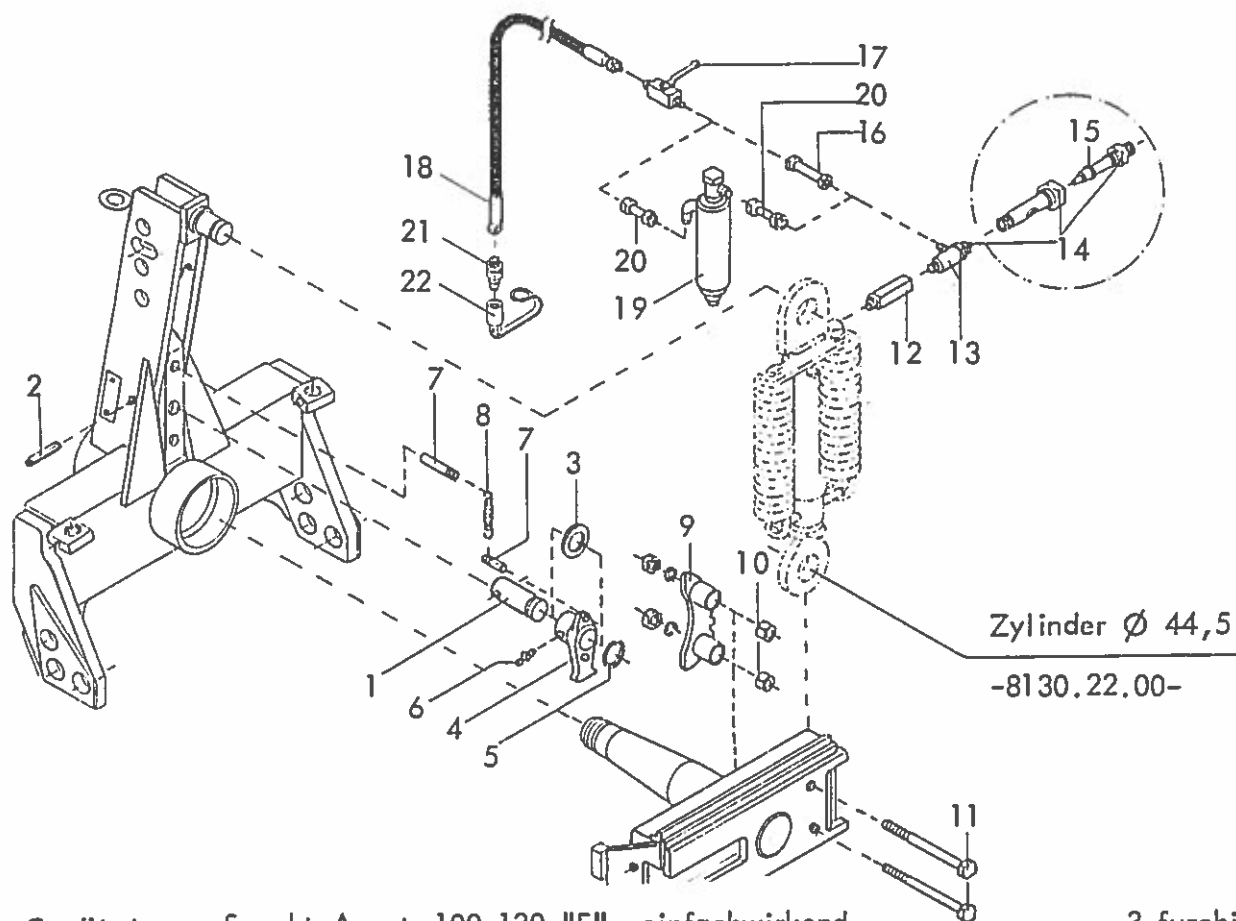
Specht-Avant 120 CD(E), MCD(E) Br. 2

Gerätetyp: Star-Avant 120 CD(E), MCD(E) Br. 2

Bild-Nr.	Bestell-Nr.	Stück je Gerät/ Baugr.	Ersatzteilbezeichnung	Alte Bestell-Nr.	ca. kg / Teil
			<u>Stückzahl pro Grindel :</u>		
1	4745.37.01	2	Grindellager		
2	4724.52.10	4	Einstellmutter M 24x1,5		
3	4745.27.00	2	Sicherungslasche		
4	985D2415P	4	6-křmu. M 24x1,5 DIN 985-8 (h = 19)		
5	4745.24.02	1	Zwischengrindel L = 845		
6	4745.28.00	1	Druckfeder DF-369 \varnothing 93,5 L = 622		
7	4745.30.00	1	Schubelement		
8	4745.32.00	4	Rolle		
9	1481D1355	4	Spannstift 13x55 DIN 1481		
10	4724.41.03	8	Verschlusřtopfen GPN 300/V3		
11	4745.29.00	1	Winkelhebel		
12	1498D283528	2	Einspannbuchse EG 28/35x28 DIN 1498		
13	71412DA81	5	Schmiernippel AM 8x1 DIN 71412		

8 Gerätetyp: Specht-Avant, -Star-Avant 120 CD(E), MCD(E) Baureihe 2

Bild-Nr.	Bestell-Nr.	Stückje Gerät/ Baugr.	Ersatzteilbezeichnung	Alte Bestell-Nr.	ca. kg/Teil
14	4745.34.00	2	Schubstangenlagerbolzen		
15	4745.36.00	1	Winkelhebellagerbolzen		
16	1481D840	3	Spannstift 8x40 DIN 1481		
17	4745.33.01	2	Schubstange L = 170		
18	1498D324016	2	Einspannbuchse EG 32/40x16 DIN 1498		
19	4724.11.02	2	Lagerbolzen Ø 32x33		
20	1481D850	2	Spannstift 8x50 DIN 1481		
21	1481D550	2	Spannstift 5x50 DIN 1481		
22	4745.31.00	1	Zugstange L = 887		
23	988DS25352	2	Stützscheibe S 25/35x2 DIN 988		
24	4745.35.00	1	Zugstangenbolzen -vorn-		
25	4724.76.00	1	Zugstangenbolzen -hinten-		
26	4724.16.03	1	Spannbügel		
27	934D2415N	1	6-ktmu. M 24x1,5 DIN 934-10		
28	936D2415P	1	6-ktmu. M 24x1,5 DIN 936-8		
29	4724.01.04	1	Stellschraube		
30	4724.40.02	1	Gewindestück		
31	4724.40.03	1	Einstellschraube		
32	2607.21.00	1	Steckstock TB-16x100		
33	4716.35.00	1	Federsteckstock BTB-4	6416.01-3	
	<u>4724.40.00</u>	1	Sperrstück komplett, Bild-Nr. 30-33		
			Stückzahl pro Körper :		
34	7004.01.03	1	Stielgrindel 60x30, 700 Rahmenhöhe		
34	7004.01.04	1	Stielgrindel 60x30, 750 Rahmenhöhe		
35	7004.04.00	1	Scherschraube mit Kerbe (M 16x1,5x 90 Maß a = 28,5) $M_G = 210Nm$		
36	6916D17	2	Scheibe 17 DIN 6916		
37	7001.05.00	1	Spannstift 21x28 mit Wellenschlitz		
38	934D1615P	1	6-ktmu. M 16x1,5 DIN 934-8		
39	960D161590M	1	6-ktchr. M 16x1,5x90 DIN 960-12.9, $M_G = 380Nm$		
40	934D2015N	1	6-ktmu. M 20x1,5 DIN 934-10		
41	7004.02.00	1	Schnittbreitenstellkeil ZR-15		



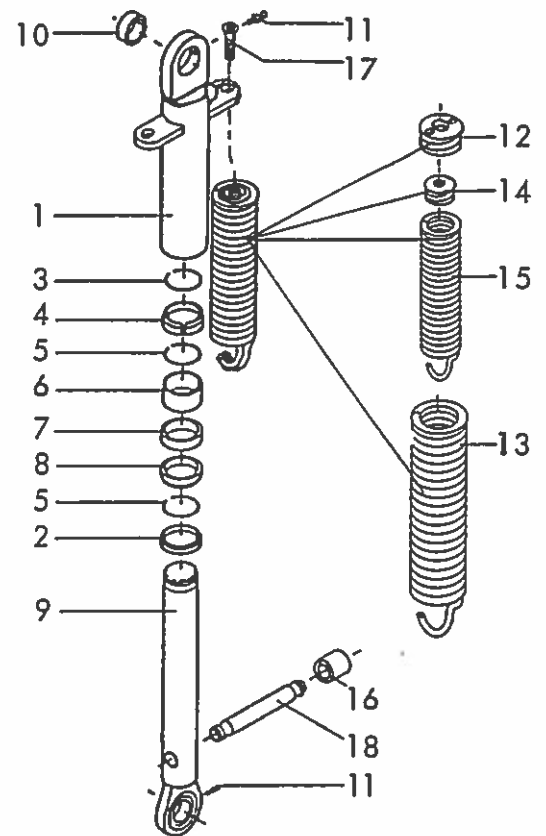
Gerätetyp: Specht-Avant 100,120 "E" -einfachwirkend-

3-furchig

Bild-Nr.	Bestell-Nr.	Stück/e Gerät/ Baugr.	Ersatzteilbezeichnung	Alle Bestell-Nr.	ca. kg/Teil
1	4722.08.00	1	Sperrklinkenbolzen		
2	1481D875	1	Spannstift 8x75 DIN 1481		
3	1441D31	1	Scheibe 31 DIN 1441		
4	4722.09.00	1	Sperrklinke RD-15	4703.04-1	
5	471D302	1	Sicherungsring 30x2 DIN 471		
6	4716.38.00	1	Schmiernippel H 1 8x1	6312.04-6	
7	1469DC1035	2	Paßkerbstift C 10x35 DIN 1469		
8	4716.15.00	1	Zugfeder CF-149	4701.04-3	
9	4722.12.04	1	Rastenbogen		
10	1481D2124	2	Spannstift 21x24 DIN 1481		
11	4760.14.00	2	6-ktischr. M 12x186		
"	127DA12	2	Federring A 12 DIN 127		
"	934D12P	2	6-ktmu. M 12 DIN 934-8		
12	4716.46.01	1	Distanzstück	8111.02-1	
13	4716.46.03	1	Winkelschwenkverschraubung SWVE 12 LM		
14	4716.74.00	1	Doppeltwirkende Drossel ST 12353 kpl.	4716.46.02	
15	4716.74.03	1	O-Ring OR 4,8x1,6 (Ersatzdichtung)		
16	4727.63.00	1	Hydraulikrohr 70 lg. kpl.	4714.32-1	
17	4716.46.05	1	Blockkugelhahn	8116.03-2	
18	4716.46.06	1	Hydraulikschlauch 1000 lg.	8102.06-1	
19	4722.34.01	1	Sperrventil	8111.04-1	
20	4716.53.05	2	Hydraulikrohr kpl. 40 lg. } Sonderausrüstung	8101.06-6	
21	8132.01.00	1	Kupplungsstecker nach ISO 5675	8101.02	
22	8132.02.00	1	Staubschutzkappe		

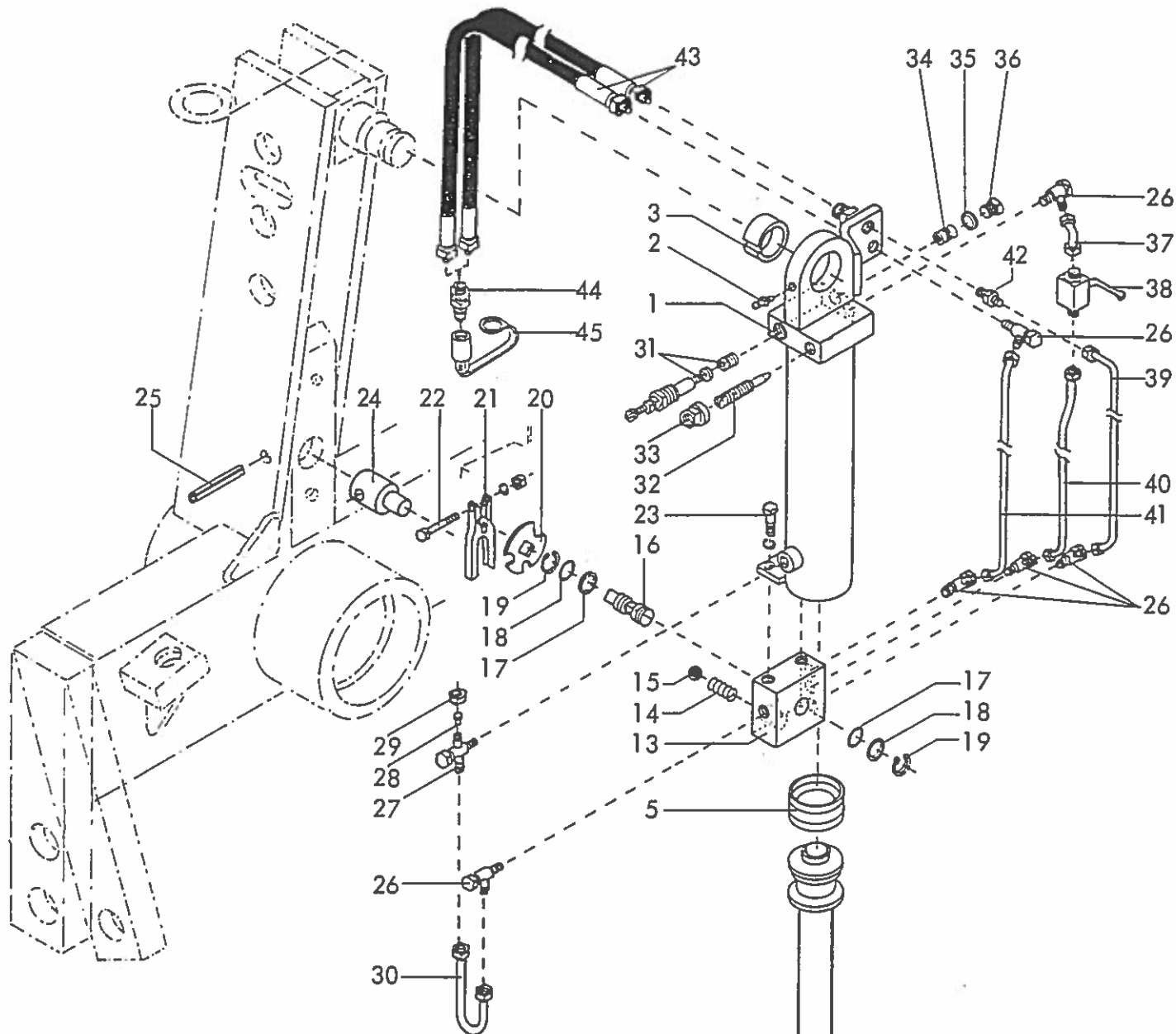
Montage: Teile 2,5,8,7,6,5 und 4 in vorstehender Reihenfolge auf die Kolbenstange schieben, Sprengring 3 aufsetzen. Kolbenstange in das Zylinderrohr 1 einschieben und Sprengringe 5 im Zylinderrohr einrasten lassen.

Demontage: Schraubenzieher in den Ölstopfen einführen und Sprengring 3 von der Kolbenstange 9 lösen.



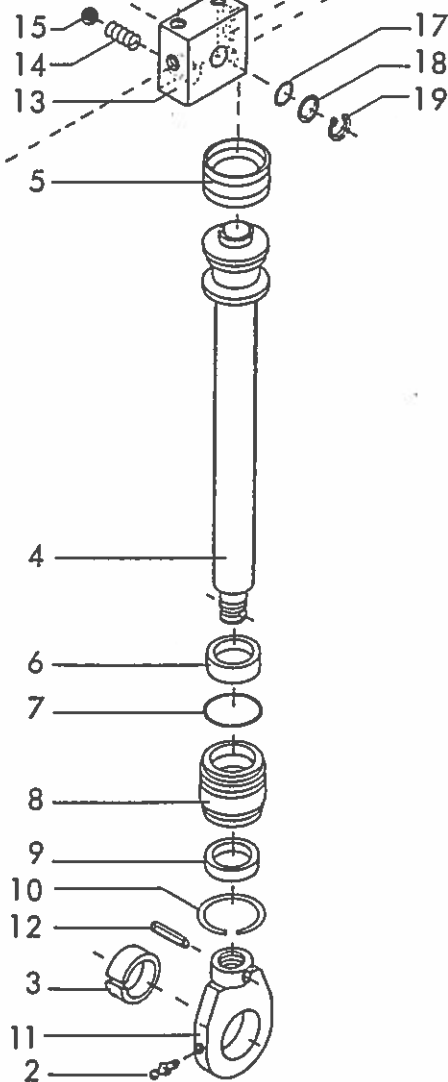
Gerätetyp: Specht-Avant 100,120 "E"
Zylinder \varnothing 44,5 -einfachwirkend-

Bild-Nr.	Bestell-Nr.	Stückje Gerät/ Baugr.	Ersatzteilbezeichnung	Alte Bestell-Nr.	ca. kg / Teil
1	8130.12.00	1	Zylinderrohr kpl.		
2	8130.01.09	1	Abstreifer \varnothing 44,5x56x2	8109.01-2	
3	8130.01.03	1	Sprengring 41,5x2,5	8103.01-7	
4	8130.01.05	1	Führungsbuchse \varnothing 52,5x4x16	8103.01-6	
5	8130.01.04	2	Sprengring 50,5x2,5	8101.01-6	
6	8130.01.07	1	Distanzbuchse \varnothing 50x2,5x33	8103.01-4	
7	8130.01.08	1	Nutring PDF 45x53x8	8109.01-3	
8	8130.01.06	1	Führungsbuchse \varnothing 52,5x4x16	8103.01-2	
9	8130.14.00	1	Kolbenstange kpl.		
10	1498D 304018	1	Einspannbuchse EG 30/40x18 DIN 1498		
11	4716.38.00	2	Schmiernippel H 1 8x1	6312.04-6	
12	4724.31.01	2	Federhalter SCF-8,5x54		
13	4724.31.03	2	Zugfeder TCF-286		
14	4724.31.02	2	Federhalter		
15	4724.31.04	2	Zugfeder TCF-272		
	<u>4724.31.00</u>	2	Ausgleichsfeder komplett, Bild-Nr. 12-15		
16	8130.08.01	2	Distanzhülse		
17	7991D1040P	2	Senkschr. M 10x40 DIN 7991-8.8		
18	8130.02.02	1	Federbolzen		
	<u>8130.22.00</u>	1	Zylinder komplett, Bild-Nr. 1-18		
	<u>8130.01.11</u>	1	Satz Dichtungen komplett, Bild-Nr. 2,4,6-8	<u>8109.04</u>	06.88



8131
 Hydraulikzylinder Ø 50
 -doppeltwirkend-

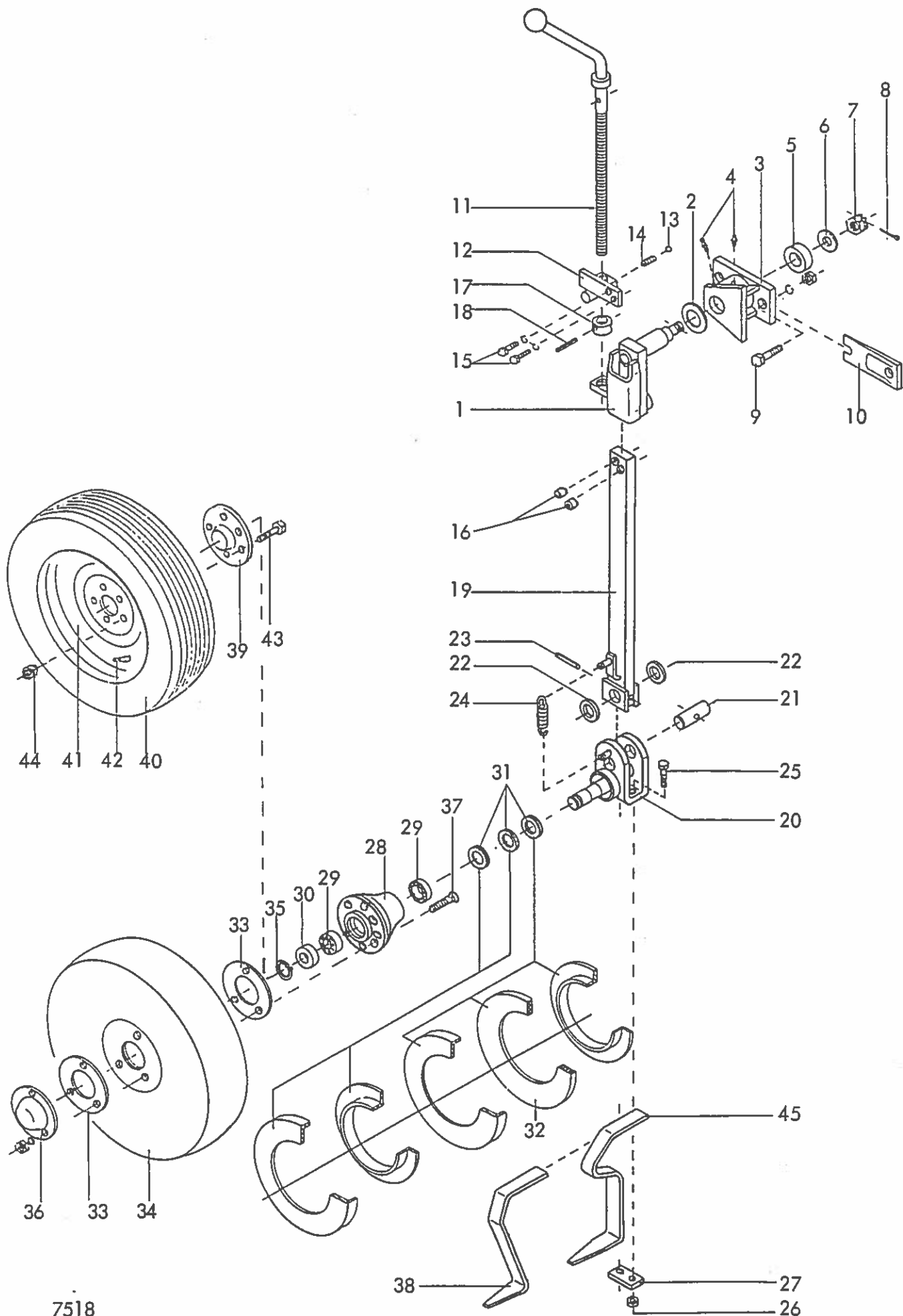
Specht-Avant 100,120 "D"
 06.88



12 Gerätetyp: Hydraulikzylinder Ø 50 -doppeltwirkend- für Specht-Avant 100,120 "D"

Bild-Nr.	Bestell-Nr.	Stück/e Gerät/ Baugr.	Ersatzteilbezeichnung	Alte Bestell-Nr.	ca. kg / Teil
1	8131.13.00	1	Zylinderrohr Ø 50 kpl.		
2	4716.38.00	2	Schmiernippel H 1 8x1	6312.04-6	
3	1498D304018	2	Einspannbuchse EG 30/40x18 DIN 1498		
4	8131.14.00	1	Kolbenstange Ø 30 kpl.		
5	8131.01.05	1	Kolbendichtung D 11 WA 50x34x18	8102.07-1	
6	8131.02.07	1	Nutring UN 30-40-10		
7	8131.01.08	1	O-Ring OR 43x3,5	8101.01-3	
8	8131.02.03	1	Zylinderkopf		
9	8141.00.06	1	Abstreifer AS 30-40-5/8		
	<u>8131.02.08</u>	1	Satz Dichtungen komplett, Bild-Nr 5,6,7,9		
10	8130.01.04	1	Sprengring 50,5x2,5		
11	8131.15.00	1	Unteres Zylindergelenk		
12	1481D630	1	Spannstift 6x30 DIN 1481		
13	8151.17.00	1	Drehschiebergehäuse		
14	8131.02.13	1	Druckfeder DF-80 -halbiert-		
15	4716.36.00	1	Kugel Ø 14	4701.05-9	
16	8131.02.02	1	Steuerzapfen		
17	4716.52.17	2	O-Ring OR 12x2		
18	8131.02.14	2	Stützring SRA 16-1,7-1,0		
19	471D151	2	Sicherungsring 15x1 DIN 471		
20	4716.52.07	1	Rastscheibe		
21	4716.52.06	1	Schaltklaue D 11	4714.28-6	
22	931D840P	1	6-kt Schr. M 8x40 DIN 931-8.8		
"	127DA8	1	Federring A 8 DIN 127		
"	934D8P	1	6-kt mu. M 8 DIN 934-8		
23	933D825P	2	6-kt Schr. M 8x25 DIN 933-8.8		
"	127DA8	2	Federring A 8 DIN 127		
24	4741.00.02	1	Schaltzapfen		
25	1481D875	1	Spannstift 8x75 DIN 1481		
26	8151.15.03	6	Schwenkverschraubung SWVE 8-PLM		
27	8131.25.00	1	Schwenkverschraubung -gedrosselt-		
28	8151.15.05	1	Verschlussbutzen BUZ 8-L		
29	8151.15.01	1	Überwurfmutter M 8-L		

Bild-Nr.	Bestell-Nr.	Stück/Gerät/Baugr.	Ersatzteilbezeichnung	Alte Bestell-Nr.	ca. kg/Teil
30	8131.16.00	1	Hydraulikrohr 179 lg. montiert		
31	4723.86.02	1	Druckbegrenzungsventil MVU 4 E (Unterer Einsatz $M_G = 35 \text{ Nm}$)		
32	8151.00.02	1	Drosselschraube		
33	8151.00.03	1	Seal-Lock-Dichtmutter M 10		
34	4723.86.03	1	Rückschlagventil RC 2 ($M_G = 22 \text{ Nm}$)		
35	7603DA172115	1	Dichtring A 17x21x1,5 DIN 7603-Cu		
36	910DR3/8"V	1	Verschlussschraube R 3/8" DIN 910-5.8		
37	8131.17.00	1	Hydraulikrohr 71 lg. montiert		
38	8151.15.06	1	Kugelhahn K-KHV 8 L/NW 6		
39	8131.19.00	1	Hydraulikrohr 468 lg. montiert		
40	8131.18.00	1	Hydraulikrohr 212 lg. montiert		
41	8131.20.00	1	Hydraulikrohr 328 lg. montiert		
42	8153.01.06	1	Gerade Einschraubverschraubung GE 8-PLM		
	<u>8131.24.00</u>	1	Hydraulikzylinder Ø 50 -doppeltwirkend- komplett, Bild-Nr. 1-23, 26-42		
43	4716.46.06	2	Hydraulikschlauch 1000 lg.	8102.06-6	
44	8132.01.00	2	Kupplungsstecker nach ISO 5675	8101.02	
45	8132.02.00	2	Staubschutzkappe		06.88



7518
 Pendelstützrad P 2-500/120, P 2-12
 06.87

Gerätetyp: Pendelstützrad P 2 - 500/120, P 2 - 12

Bild-Nr.	Bestell-Nr.	Stücke Gerät/ Baugr.	Ersatzteilbezeichnung	Alte Bestell-Nr.	ca. kg/Teil
1	7518.02.00	1	Pendelachse		
2	2093DB80	1	Tellerfeder B 80 DIN 2093		
3	7518.14.00	1	Pendelgehäuse		
4	4716.38.00	2	Schmiernippel H 1 8x1	6312.04-6	
5	7518.00.01	1	Lagerscheibe		
6	7518.00.02	1	Scheibe C-170	4504.26-7	
7	937D1615P	1	Kronenmutter M 16x1,5 DIN 937-8		
8	94D436	1	Splint 4x36 DIN 94		
9	961D201560N	2	6-ktschr. M 20x1,5x60 DIN 961-10.9		
"	127DB20	2	Federring B 20 DIN 127		
"	934D2015N	2	6-ktmu. M 20x1,5 DIN 934-10		
10	7518.09.00	1	Schnittbreitenstellkeil ZR-1	4706.05-2	
11	7518.06.00	1	Tiefenstellspindel		
12	7523.12.00	1	Anschraubplatte		
13	4716.36.00	1	Kugel Ø 14	4701.05-9	
14	4716.12-00	1	Druckfeder DF-80	4701.05-10	
15	933D1240P	2	6-ktschr. M 12x40 DIN 933-8.8		
"	127DA12	2	Federring A 12 DIN 127		
16	1481D2114	2	Spannstift 21x14 DIN 1481		
17	7509.00.04	1	Stoßring	7507.07	
18	1481D636	1	Spannstift 6x36 DIN 1481	} Verbundstift	
"	1481D3530	1	Spannstift 3,5x30 DIN 1481		
19	7518.22.01	1	Stützradstiel		
20	7518.21.01	1	Schwenkachse		
21	7518.20.02	1	Schwenkbolzen		
22	988DS28402	2	Stützscheibe S 28x40x2 DIN 988		
23	1481D1075	1	Spannstift 10x75 DIN 1481	} Verbundstift	
"	1481D675	1	Spannstift 6x75 DIN 1481		
24	7518.20.03	1	Zugfeder CF-178		
25	931D1250P	2	6-ktschr. M 12x50 DIN 931-8.8		
26	980DV12P	2	Sicherungsmutter, VM 12 DIN 980-8		
27	7522.27.04	1	Klemme		
28	7511.12.01	1	Stützradnabe RWA-32		

Gerätetyp: Pendelstützrad P 2 - 500/120, P 2 -12

Bild-Nr.	Bestell-Nr.	Stück- Gerät/ Baugr.	Ersatzteilbezeichnung	Alte Bestell-Nr.	ca. kg / Teil
29	625D6006	2	Rillenkugellager 6006 DIN 625		
30	625D6006RS1	1	Rillenkugellager 6006 RS 1 DIN 625		
31	7511.10.01	3	Satz Dichtungslamellen Z 006	7501.05-9	
32	7511.00.01	1	Filzring DW-8, Ø 33/52x2	7207.06	
33	7511.00.03	2	Dichtung DW-4	7303.44-2	
34	7511.06.00	1	Vollscheibenrad RVA-505, Ø 500x120	7501.06-17	
35	471D302	1	Sicherungsring 30x2 DIN 471		
36	7511.00.02	1	Radkappe RUA-3	7501.05-14	für P 2-500/12
37	608D1035N	3	Senkschraube M 10x35 DIN 608-10.9		
"	127DA10	3	Federring A 10 DIN 127		
"	934D10P	3	6-ktmu. M 10 DIN 934-8		
38	7518.20.01	1	Abstreifer		
39	7511.13.00	1	Zwischenflansch		
40	7511.14.01	1	Reifen 135 R 13		
41	7511.14.02	1	Felge 4 Jx13, K 13 S 006		
42	7511.14.03	1	Schlauch 1320		
	<u>7511.14.00</u>	1	Reifen 135 R 13 komplett, Bild-Nr. 40-42		für P 2 - 12
43	960D121550P	5	6-ktschr. M 12x1,5x50 DIN 960-8.8		
44	6330.00.05	5	Kugelbundmutter M 12x1,5		
45	7518.23.01	1	Abstreifer		



RABEWERK

GmbH + Co., Landmaschinenfabrik, D-49152 Bad Essen

Telefon: (05472) 77 19 • Telex: 941617 • Telefax: (05472) 771190