

Objed. č. 9900.00.28CZ02

Provozní návod  
Podrývák

***Sprosser***  
***Sprosser HA***





## Provozní návod

---

### Sprosser, Sprosser HA

Před uvedením přístroje do provozu byste si měli pečlivě přečíst - a respektovat - tento provozní návod a bezpečnostní pokyny („Pro Vaši bezpečnost“).

Obsluhující osoba musí být získat školením kvalifikaci potřebnou pro používání a údržbu stroje i z hlediska bezpečnostních požadavků a musí být poučena o nebezpečích. Předajte veškeré bezpečnostní pokyny dále i ostatním uživatelům.

Je nutné dodržovat platné předpisy pro úrazovou prevenci i ostatní všeobecně uznávané bezpečnostně technické předpisy, pravidla o ochraně zdraví při práci a právní předpisy pro silniční provoz.

Dbejte „výstražných značek“! (DIN 4844-W9)

Pokyny v tomto návodu s tímto symbolem a výstražný symbol na přístroji varují před nebezpečím!

(Vysvětlení výstražných symbolů viz příloha).



#### **Ztráta záruky**

Sprosser se vyrábí výhradně pro běžné použití zemědělské použití. Jiné použití se považuje za použití v rozporu s určením a výrobce neručí za škody z něj vyplývající.

Použití v souladu s určením zahrnuje také dodržování předepsaných podmínek pro provoz, údržbu a opravy jakož i výhradní používání originálních náhradních dílů.

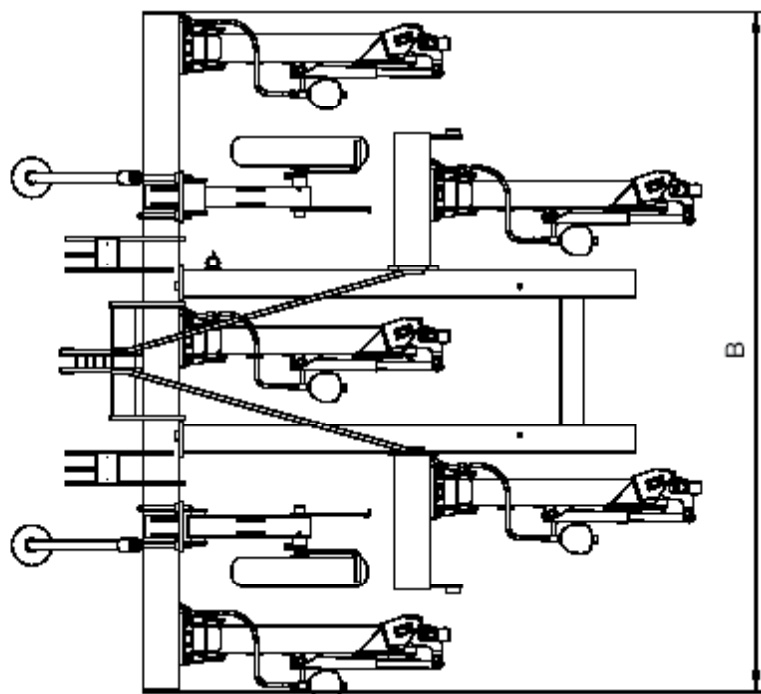
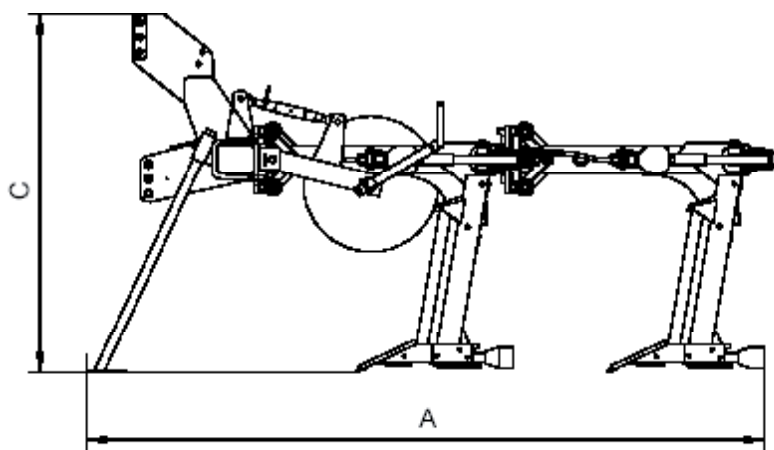
Při použití cizího příslušenství a/nebo cizích dílů (díly podléhající opotřebení a náhradní díly), které nebyly schváleny firmou Rabe, zaniká veškerá záruka.

Svévolné opravy, příp. změny na přístroji jakož i neprováděný dohled při použití přístroje vylučují ručení za takto vzniklé škody.

Eventuální reklamace při dodání (přepravní škody, úplnost) musí být okamžitě nahlášeny písemnou formou.

Nároky ze záruky a záruční podmínky, které je uživatel povinen dodržovat, příp. vyloučení ručení se řídí našimi dodacími podmínkami.

# Strojní data



Sprosser, Sprosser HA									
Základní typ	Počet nožů	Vzdálenost nožů v mm (cca)	Hmotnost v kg (cca)		Pro traktory do kW/PS	Délky v mm (cca)			
			Sprosser	Sprosser HA		A	A (HA)	B	C
Sprosser 2	2	1500-2700	364	630	90/120	1710	1967	3000	1600
Sprosser 3	3	800-1350	425	845	110/150				
Sprosser 5*	5	670	547	1482	130/180				

V důsledku použití doplňkového vybavení se může hmotnost zvýšit až o 380 kg.

\* Sprosser (HA) 5 má při použití křídlových radlic přepravní šířku max. 3160 mm.

Pro přepravu po veřejných komunikacích je pak zapotřebí povolení výjimky, o kterou se žádá u místní správy veřejných komunikací. Při malém snížení pracovní šířky je možné snížit přepravní šířku i u zařízení Sprosser 5 na 3000 mm (viz „Pracovní šířka, šířka hrotů“) tak, že není nutné žádat o povolení výjimky.

## Bezpečnostní pokyny



Při připojování a odpojování nesmí nikdo stát mezi traktorem a přístrojem, také při obsluze vnějšího ovládání hydrauliky nevstupujte do tohoto „meziprostoru“! Nebezpečí úrazu!

Pracoviště obsluhy je na sedadle řidiče traktoru, odkud se provádí obsluha stroje.

Zdvihovou hydrauliku traktoru nastavit před připojováním a odpojováním na regulaci polohy!

Před každým uváděním traktoru a podrýváků do provozu zkontrolujte provozní a dopravní bezpečnost!

Pozornost věnujte dostatečnou bezpečnost řízení; zajistěte vhodné čelní zatížení traktoru!

V oblasti tříbodového závěsu a sklopných bočních částí a na přivěsném mechanismu pro válec vzniká nebezpečí úrazu zhmožděním a skřípnutím!

Nebezpečí od přivěšeného hutnicího válce po vyzdvižení přístroje při rychlé jízdě; k válcům se přibližujte až, když jsou v klidu!

Před prováděním obsluhy přístroje (zatažení/ vyklopení), příp. při najíždění dbejte na to, aby se v pracovní oblasti přístroje nezdržovaly žádné osoby!

Nastupování a spolujízda na přístroji i pobyt v nebezpečné oblasti jsou zakázány!

Pro přepravu zablokujte řídicí ventily hydrauliky traktoru proti neúmyslné obsluze!

Před opouštěním traktoru přístroj spustíte, vypněte motor a vytáhněte klíček ze zapalování!

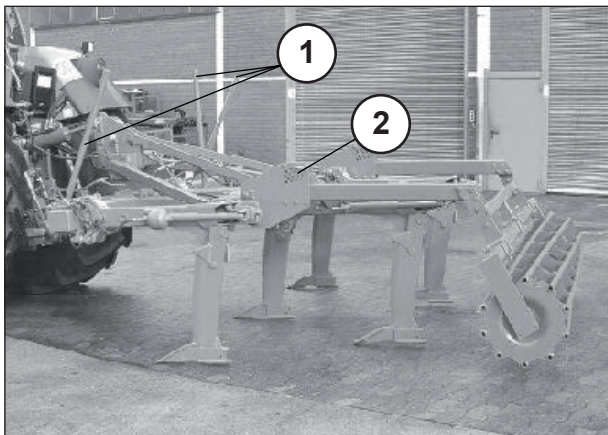
Seřizovací a údržbové práce provádějte na přístroji až po jeho spuštění!

Před prvním použitím a po delším odstavení zkontrolujte veškeré šrouby, zda pevně sedí, a všechna ložiska, zda jsou dostatečně mazána (a zda je těsné hydraulické zařízení, příp. zda mají pneumaticky dostatečný tlak)!

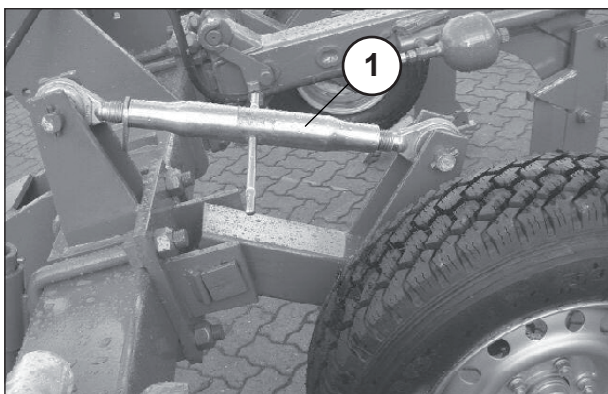
Provozní tlak hydraulického zařízení smí činit maximálně 200 bar!

- akustická hladina hluku: < „70 dB(A)“
- maximální délka soupravy (traktor + přístroj): 12m
- šířka 2,55 m maximálně 3m
- výška maximálně 4m
- maximální celková hmotnost soupravy 16 t, z toho 20% na přední nápravě.

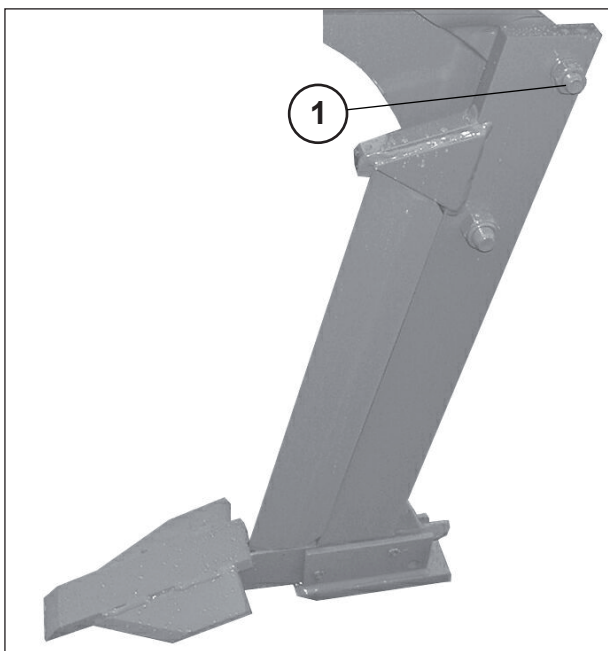




1



2



3

### Připojení / odpojení

Zkontrolujte, zda jsou připojovací rozměry stejné (kategorie II nebo III).

Obě spodní vodící prvky nastavte na stejnou výšku.

Nejprve spojte spodní vodící prvky s přístrojem. Potom zavěšte horní vodící prvky.

Nakonec nasadte zastavovací opěry (1/1).

Řádně zajistěte spojovací mechanismus (tříbodový závěs).

Odpojování se provádí v opačném pořadí (vysunout zastavovací opěry (1/1) a zajistit, odpojit horní vodící prvky, uvolnit spodní vodící prvky).

Před připojováním spojky nastavte regulační hydrauliku na „Regulace polohy“. Při spojování nevstupujte mezi traktor a přístroj, ani při použití hydraulického ovládání zádě. Nebezpečí úrazu!

### Nastavení pracovní hloubky

Délku horního vodícího prvku nastavte tak, aby byl přístroj v pracovní poloze horizontální. Pro zachování nastavené hloubky je možné při práci s podrývákem regulovat tažnou sílu nebo polohu. Pro omezení hloubky se důrazně doporučují opěrná kolečka. Pracovní hloubka se nastavuje plynule přes vřetena (2/1). Poté musíte vřetena opět zajistit. Obě kolečka musí být nastavena na stejnou pracovní hloubku.

Nastavte pracovní hloubku přes tyčový hutnicí válec - aretovat na liště s otvory (1/2).

### Pracovní rychlost

Pojezdová rychlost by neměla být vyšší než 4,5 km/hod.

### Pracovní šířka, poloha hrotů

Hroty je možné na rámu bočně plynule přesazovat v širokém rozsahu.

Přitom je nutné dbát na to, aby hroty byly celkově rozloženy symetricky.

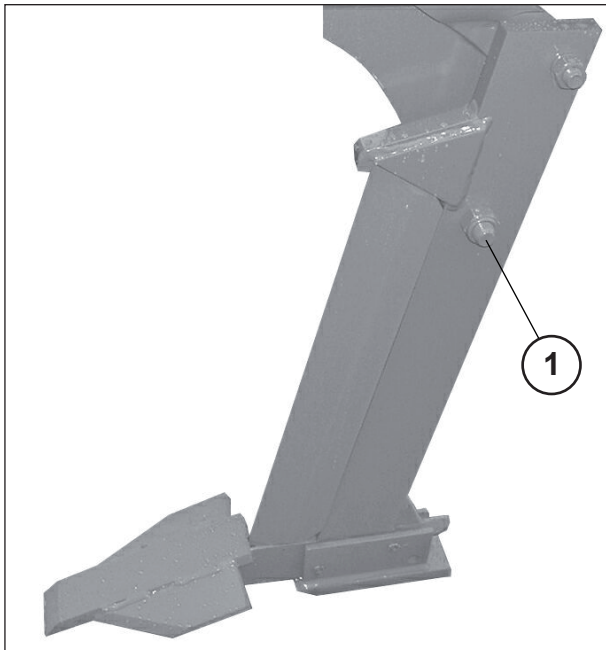
### Pozor!

Po nastavení polohy hrotů zkontrolujte, zda zůstává i po aktivování pojistky proti kamenům dost volného prostoru, zejména nesmí být možná kolize s opěrnými kolečky.

Kromě toho existuje u přístroje Sprosser (nikoliv Hydro Avant) možnost uspořádat hroty jak před rámem, tak také za ním.

Přitom je nutné zajistit dostatečnou vzdálenost od traktoru. Přesazené uspořádání hrotů zvětšuje průchod mezi hroty.

Hroty je možné u přístroje Sprosser (nikoliv Hydro Avant) montovat ve dvou různých strmých polohách, přičemž se horní z obou šroubů (3/1) M 20x1,5x80, 10.9, které upevňují hrot na držáku, přestaví do sousední polohy.



4

### **Střížný kolík k jištění proti přetížení**

Spodní z obou šroubů **(4/1)**, které upevňují hrot na držáku, je proveden jako střížný šroub k jištění proti přetížení. V případě prasknutí se musí použít originální střížný šroub M20x1,5x80, pevnost 10.9. Současně zkontrolujte také horní šroub, zda nevykazuje známky poškození, příp. jej vyměňte.

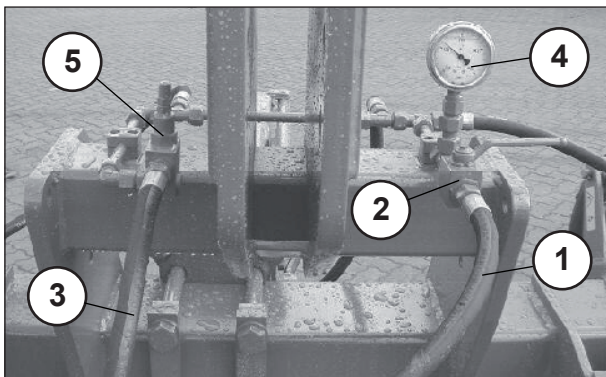
### **Hydraulická pojistka proti kamenům "HydroAvant"**

Pojistka proti kamenům HydroAvant chrání hroty před přetížením.

Z výrobního závodu je pojistka proti kamenům nastavena na 100 bar.

Pokud jsou nože v lehké půdě poddajné nebo pokud nestačí vratná síla na těžké půdy, je možné upravit tlak konkrétním půdním poměrům.

Zpětné vedení **(5/3)** (žlutá barva) musí být během práce neustále připojeno na beztlakovou zpětnou přípojku na traktoru. Tlakové vedení **(5/1)** (červená barva) je zapotřebí pouze ke korekci systémového tlaku.



5

### **Nastavení systémového tlaku**

- Připojit tlakové vedení **(5/1)** na jednočinném řídicím přístroji traktoru.
- Otevřít uzavírací kohout **(5/2)**
- Pomocí řídicího přístroje traktoru nastavit požadovaný systémový tlak, přitom vzít v úvahu zobrazenou hodnotu na manometru **(5/4)**.  
Max. nastavený tlak v systému v klidovém režimu nesmí překročit 160 bar.



- Při vyšším nastaveném systémovém tlaku se při přetížení střížný šroub **(4/1)** přestřihne. Případně vyfoukne omezovač tlaku **(5/5)** přes zpětné vedení **(5/3)**. Uzavřete uzavírací kohout **(5/2)**.
- Odtlakujte tlakové vedení na straně traktoru a odpojte od traktoru.

### **Provozní tlak traktoru max. 200 bar.**

Korekce systémového tlaku je nutná i po současném uvolnění několika hrotů při vysoké hladině tlaku. Pak se musí dobít uniklé I, které se vrátilo přes pevně nastavený omezovač tlaku **(5/5)** a zpětné vedení **(5/3)** do traktoru.

### **Pozor!**

Montážní práce na pojistce proti kamenům smí provádět pouze zaškolený personál.

- Montáž se smí provádět pouze na odtlakovaném hydraulickém systému (viz: Nastavení systémového tlaku).
- Přístroj Sprosser se musí postavit na montážní stojan před vypouštěním systémového tlaku.
- Na hroty se smí přístroj postavit až po nastavení systémového tlaku.



### Tlak vzduchu

Pneumatiky opěrných koleček by měly mít tlak 2,5 bar.

Nastavte pracovní hloubku přes tyčový hutnicí válec:

- aretovat na liště s otvory **(15/1)**.

### Údržba

Při práci na připojeném přístroji vypněte motor a vytáhněte klíček ze zapalování!

Nepracujte na volně vyzdvíženém přístroji!

Zvednutý přístroj musíte kromě toho zajistit proti neúmyslnému spuštění!

Před prováděním prací na hydraulickém zařízení přístroj spustte a zařízení odtlakujte!

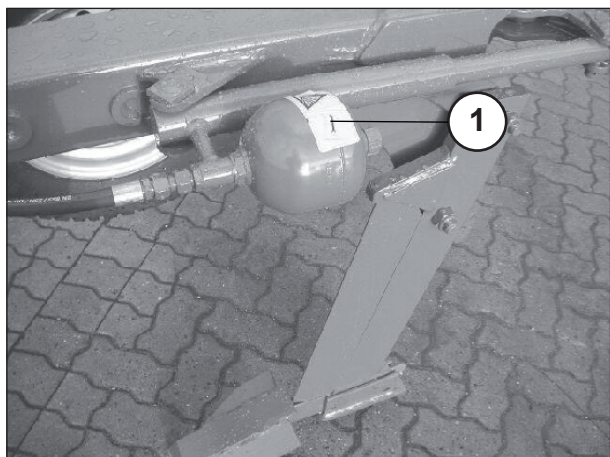
Montáž pneumatik předpokládá dostatečné znalosti, používejte pouze vhodné montážní nástroje!

Zajistěte řádnou likvidaci prostředků proti zamrznutí a oleje!

Po prvních cca 8 hodinách práce s přístrojem dotáhněte veškeré šrouby a šrouby pak dotahujte v pravidelných intervalech.

Všechna uložení pravidelně mažte mazničkou; ložiska kol ročně – sejměte kryt kola. Zkontrolujte ložisko kola, příp. seřídte = kuželíkové ložisko.

Hadicové vedení podléhá přirozenému stárnutí, doba používání by neměla být delší než 5-6 let.



### Zbytková nebezpečí

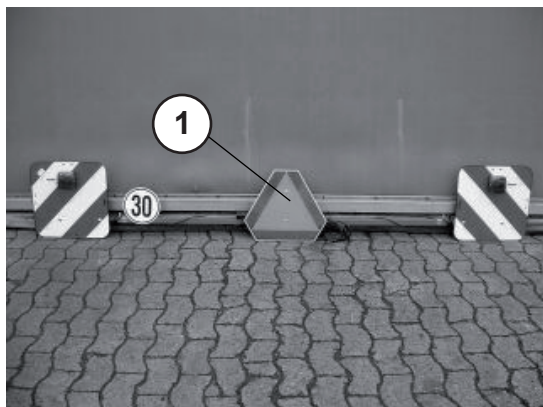
Nebezpečná oblast	Upozornění
Odstavit celý přístroj	Provozní návod: připojení a odpojení
Připojit celkový přístroj	Provozní návod: bezpečnostní pokyny
HA: pojistka proti kamenům	Provozní návod: hydraulická pojistka proti kamenům

Je zakázáno provádět změny na zásobníku vody **(6.1)** strojním obráběním, svařováním nebo jiným způsobem. Před každým zásahem do hydraulického obvodu se musí zásobník vody kompletně odtlakovat ze strany kapaliny. Údržbu, péči a / nebo odstraňování konstrukčních částí smí provádět pouze dostatečně zaškolený personál.

## Pozor / Přeprava

Nastavte přístroj do přepravní polohy; proveďte kontrolu, zda je přístroj schopný přepravy. Jezdit na přístroji a pobyt v nebezpečné oblasti jsou zakázány. Přepravní rychlost přizpůsobte poměrům na komunikacích. Pozor v zatáčkách: přivěšené přístroje vybočují! Dodržujte předpisy pro silniční provoz (silniční vyhlášku). Podle těchto předpisů je uživatel odpovědný za dopravně bezpečné spojení traktoru a přístroje při jízdě na veřejných komunikacích. Přivěšené přístroje nesmí překračovat dovolené osové zatížení, dovolenou celkovou hmotnost a nosnost pneumatik (závisí na rychlosti a tlaku vzduchu). Zatížení přední osy musí v zájmu bezpečnosti řízení tvořit minimálně 20% suché hmotnosti vozidla.

Maximálně dovolená přepravní šířka je 3 m. Přístroje, které jsou širší než 3 m, musí mít povolenou výjimku. U čelního připojení by neměla být vzdálenost mezi předním koncem/podrývkem a středem vodicího kola/traktorem větší než 3,5 m; při překročení tohoto rozměru musí přijmout provozovatel vhodná provozní opatření, aby vyrovnal omezený výhled u vjezdů do dvora, na silnice a na křižovatkách. Například tak, že druhá osoba řidiči vozidla dá pokyn pro bezpečnou jízdu. Přes obrys přístrojů nesmí vyčnívat žádné části tak, aby ohrožovaly provoz více než je nezbytné (§ 32 německé silniční vyhlášky). Pokud není možné vyčnívání částí zabránit, je nutné je zakrýt a dobře označit. Vhodně je nutné označit také vnější obrysy přístroje a zadní část, např. červeno/bílými výstražnými štítky 423 x 423 mm. Nutné je osvětlení v případech, kdy přivěšené přístroje zakrývají světla traktoru nebo pokud to vyžaduje viditelnost v závislosti na počasí: např. vpředu a vzadu, pokud přivěšený přístroj bočně vyčnívá více než 40 cm přes osvětlovací zařízení traktoru nebo na zadní části při vzdálenosti více než 1 m mezi koncovými světly traktoru a koncem přístroje. Pokud je při čelním připojení přístroje nutný další pár reflektorů (přičemž smí být zapnut pouze jeden pár), je nutné vyžádat si povolení výjimky. Osvětlovací zařízení s výstražnými tabulkami je i dodatečně k dostání u firmy RABE.

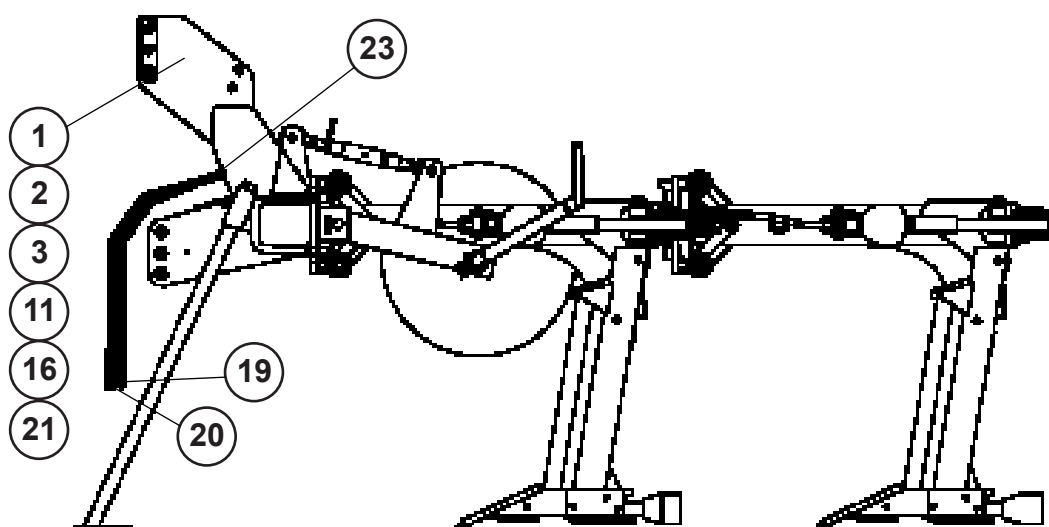


30

Při přepravě na veřejných komunikacích v Polsku se předepsáno připevnit doprostřed stroje výstražný trojúhelník (30/1).



# Uspořádání výstražných značek na přístroji



Vysvětlení viz následující výstražné značky!

